

Vol.2

2009/08

# 국내외 물류산업통계



대한상공회의소

# 목 차

I. 물류산업 일반현황 .....	4
1. 물류 산업 일반 .....	6
국내총생산(GDP)/ 고용/ 운수업 일반현황/ 창고업현황/ 3PL 활용 비중/ 기능별 물류아웃소싱 비율/ 주요국가 LPI 중 물류인프라 지수	
2. 물류비 현황 .....	10
GDP 대비 국가물류비/ 국가물류비 추이/ 기능별 물류비 비중/ 매출액 대비 기업물류비 비율 추이/ 업종별 매출액 대비 기업물류비 비율	
II. 물류 부문별 현황 .....	14
운송수단별 화물수송량/ 운송수단별 여객수송량/ 운송수단별 컨테이너 수송량	
1. 도로운송 .....	17
포장도로 현황/ 국가별 도로보급률/ 화물운송업 규모/ 일평균 도로교통량/ 공로화물수송량 추이/ 국내 택배시장(물동량) 규모/ 국내 택배시장 경쟁구조/ 일본 택배시장 경쟁구조	
2. 철도운송 .....	20
철도영업거리/ 철도 거리 현황/ 컨테이너터미널 철송 시설 현황/ 철도 수송량 및 운송수익/ 철도여객 수송현황/ 철도화물 수송현황/ 철도화물 주요품목 수송량 추이	
3. 해상운송 .....	22
컨테이너 연안운송실적 추이/ 연안화물 물동량 및 증감율/ 선사별 선박보유 현황/ 국적컨테이너선사 선박량 현황/ 국내 항만별 물동량/ 국내 항만별 컨테이너 처리실적/ 해외권역별 수출입화물 외항 해운물동량/ 해외권역별 컨테이너 수송실적 추이/ 한·중·일 컨테이너 해상물동량 점유율 추세	

#### 4. 항공운송 ..... 28

주요항공지표/ 국적항공사 주요 현황/ 항공수송실적 추이/  
전체 교통실적 중 항공수송 비율/ 항공수송 수출입 품목별 현황/  
기간별 · 지역별 항공화물수송/ 인천공항 수송 현황/  
항공사별 국내선 여객 · 화물 실적 및 비율/  
국적항공사 국제선 여객 · 화물 실적 및 비율/ 우리나라 항공수송 실적 및 순위

### III. 글로벌 물류현황 ..... 31

#### 1. 물류시장 ..... 33

글로벌 물류시장의 규모 변화 추이/ 글로벌 3PL시장 규모 및 성장률

#### 2. 물동량 ..... 34

해상물동량 추이와 전망/ 세계 컨테이너 항만물동량 추이 및 전망/  
세계 정기항공 수송실적(국제선)/ 지역별 항공화물 실적 순위 변동 추이/

#### 3. 시설 및 운영 ..... 37

세계 10대 항만 컨테이너 물동량 처리실적/ 주요 해운국가의 지배선대 현황/  
세계 벌크선 선형별 톤수추이/ 세계 벌크선 선형별 척수추이/  
국가별 항공수송실적 순위/ 항공화물 수입 · 수출 증가율 상위 10개 국가/  
세계 Top 30 공항의 화물처리실적/ 주변공항과 인천공항 시설 비교

#### 4. 물류 기업 현황 ..... 43

국내 10대 물류기업/ 우리나라 종합물류기업의 해외투자 실적/  
포워딩 업체별 해상수출화물 취급실적/ 포워딩 업체별 항공수출화물 취급실적/  
종합물류인증기업 현황/ 세계 10대 3PL기업/ 세계 20대 컨테이너선 보유량/  
세계 20대 벌크선사/ 전 세계 항공사별 매출 현황/  
IATA 항공사 여객 수송실적 순위/ IATA 항공사 화물 수송실적 순위/  
IATA 항공사 종업원 및 항공기 보유대수 순위/ 최근 주요 글로벌 M&A 현황

### IV. 기타 ..... 53

#### 1. 표준화 및 IT ..... 55

물류IT시장규모 추이/ 화주들의 관심 SCM 분야/ SCM IT 솔루션 구매 목적/  
SCM IT 솔루션 구매 시 중요요소/ 물류IT분야별시장 규모-국내/  
업종별 전자상거래 활용 업체 수/ RFID 구축사례 Top 10 국가/  
산업분야별 RFID 응용사례/ 전세계 RFID 태그 수요 전망/  
국내 RFID/USN 활용 사례/ 미국 RFID/USN 활용 사례/

유럽 RFID/USN 활용 사례/ 일본 RFID/USN 활용 사례/  
중국 RFID/USN 활용 사례

2. 남북물류 .....	60
남북한간 해상화물/ 수송수단별 남북교류 현황/ 남북 물류교류 참여업체/	
3. 물류시설 .....	62
경제자유무역지역/ 복합화물터미널/ 공항시설	
전국유통단지/ 공동집배송센터/ 전국 일반화물터미널	
농산물 종합유통센터/ 내륙물류기지 현황	
4. 물류전망 .....	71
2011년 물류인력 예측/ 국내화물/ 남북 물동량/ SCM 관련 시장/	
지역별 그린물류 중요성 인지도	
[참고] 물류항목 분류 .....	73

## I . 물류산업 일반현황



# I. 물류산업 일반현황

## 1. 물류 산업 일반

### □ 물류산업의 국민경제적 비중

〈국내총생산(GDP)〉

(단위: 십억, %)

구 분		2007		2008	
		금 액	비 중	금 액	비 중
총 부가가치 (기 초가 격)		859,517.6	89.9	880,512.6	90.1
업 종 별	농 림 어 업	27,294.0	2.9	28,786.9	2.9
	광 업	1,909.8	0.2	1,935.2	0.2
	제 조 업	247,408.1	25.9	255,019.0	26.1
	전기 · 가스 · 수도사업	19,026.2	2.0	19,997.3	2.0
	건 설 업	62,134.9	6.5	60,660.3	6.2
	도 소 매 및 음 식 숙 박 업	90,291.3	9.4	91,487.5	9.4
	<b>운 수 및 보 관 업</b>	<b>39,136.8</b>	<b>4.1</b>	40,506.3	4.1
	금 융 보 험 업	61,614.4	6.4	64,136.4	6.6
	부 동 산 및 임 대 업	65,524.8	6.9	66,395.2	6.8
	정 보 통 신 업	39,664.7	4.1	40,830.8	4.2
	사 업 서 비 스	41,800.2	4.4	42,837.6	4.4
	공 공 행 정 및 국 방	52,183.9	5.5	53,135.4	5.4
	교 육 서 비 스 업	49,971.2	5.2	51,089.0	5.2
	보 건 및 사 회 복 지	32,905.8	3.4	34,649.6	3.5
	문 화 및 오 락 서 비 스 업	11,781.1	1.2	12,181.0	1.2
	기 타 서 비 스	17,175.8	1.8	17,468.8	1.8
순 생 산 물 세		96,992.4	10.1	97,297.7	10.0
G D P (시 장 가 격)		956,514.5	100.0	977,786.5	100.0

출처: 통계청, 경제활동별 GDP 및 GNI(실질, 연간), 2009.05

## 〈 고 용 〉

(단위 : 천명, %)

구 분		2007		2008	
		취 업 자	비 중	취업자	비중
	농 업 , 임 업 및 어 업	1,723	7.4	1,686	7.2
광 공 업	광 업	17	0.1	23	0.1
	제 조 업	4,014	17.1	3,963	16.8
사회 간접 자본 및 기타 서비 스업	전 기 , 가 스 , 증 기 및 수 도 사 업	86	0.4	90	0.4
	건 설 업	1,849	7.9	1,812	7.7
	도 소 매	3,673	15.7	3,631	15.4
	음 식 숙 박 업	2,049	8.7	2,044	8.7
	부 동 산 업 및 임 대 업	505	2.2	489	2.1
	사업시설관리 및 사업지원서비스업	954	4.1	974	4.1
	<b>운 수 업</b>	<b>1,247</b>	<b>5.3</b>	<b>1,248</b>	<b>5.3</b>
	출판, 영상, 방송통신 및 정보서비스업	634	2.7	627	2.7
	금 용 및 보 험 업	806	3.4	821	3.5
	기 타	5,879	25.1	6,170	26.2
합 계		23,436	100.0	23,578	100.0

출처: 통계청, 경제활동별 GDP 및 GNI(실질, 연간), 경제활동 인구조사(산업별 취업자 수), 2009.05

## □ 물류관련업체

### 〈운수업 일반현황(07)〉

구 분		2007	전년대비 증감률
기업체수(개)	총 계	341,788	1.17%
	육 상 운 송 업	320,256	2.95%
	수 상 운 송 업	454	2.48%
	항 공 운 송 업	11	0%
	운송관련 서비스업	21,067	-19.9%
종사자수(명)	총 계	1,050,255	1.46%
	육 상 운 송 업	879,173	4.07%
	수 상 운 송 업	23,889	7.07%
	항 공 운 송 업	22,004	-0.35%
	운송관련 서비스업	125,190	-14.21%
매출액(십억)	총 계	102,430	12.05%
	육 상 운 송 업	43,098	6.61%
	수 상 운 송 업	33,042	28.10%
	항 공 운 송 업	12,579	11.39%
	운송관련 서비스업	13,709	-1.39%

출처: 통계청, 운수업 조사, 2007



## <창고업 현황('07)>

(단위: 개)

조직형태	기업체수(개소)	종사자수(명)
일 반 창 고 업	156	4,284
냉 장 및 냉 동 창 고 업	143	2,902
농 산 물 창 고 업	817	4,117
위 험 물 보 관 업	33	756
기 타 보 관 및 창 고 업	4	101
합 계	1,153	12,160

출처: 통계청, 운수업조사, 2007

## □ 아웃소싱

### <3PL 활용 비중>

(단위: %)

구 분	3PL 활용비중
2005	35.6%
2006	38.8%
2007	42.2%
2008	46.3%

출처 : 한국무역협회, 우리나라의 대외물류경쟁력 현황조사, 2009.4

### ※ 비교

#### <3PL 활용 비율('08)>

(단위: %)

중국('06)	18
일 본	70
미 국	80
유 럽	80
싱 가 포 르	60

출처 : 한국무역협회, 제3자물류 활용 기업 증가세, 2008.12.12

### <기능별 물류아웃소싱 비율('05)>

(단위: %)

구 분	규모별		업종별		전 체
	대기업	중소기업	제조업	도소매업	
전 체	57.8	47.3	54.7	58.8	55.6
수 · 배 송	65.6	64.8	65.3	65.7	65.4
보관·재고 관리	27.8	16.9	26.0	23.6	25.5
하 역	38.4	35.7	38.5	35.2	37.8
포장·유통가공	16.8	14.0	19.3	5.0	16.2
물 류 정 보	13.4	8.6	14.4	4.8	12.3

출처 : 대한상공회의소, 2005 국내물류서비스 이용실태 조사, 2005.05.25

## □ 물류인프라

### <주요국가 LPI<sup>1)</sup> 중 물류인프라<sup>2)</sup> 지수>

순 위	국가명	LPI/물류인프라지수
1	네덜란드	4.29
2	싱가포르	4.27
3	독 일	4.19
6	일 본	4.11
8	홍 콩	4.06
10	영 국	4.05
21	대 만	3.62
<b>25</b>	<b>한 국</b>	<b>3.44</b>
30	중 국	3.20

출처: The World Bank, Trade Logistics in the Global Economy(2007)

### ※ 참고

#### <수송 인프라 효율성 상위 10개국('08)> (단위: 점)

순 위	국 가 명	효 율 성
1	싱 가 폴	9.44
2	스 위 스	9.41
3	덴 마 크	9.16
4	오 스 트 리 아	9.16
5	독 일	8.96
6	홍 콩	8.92
7	미 국	8.89
8	프 랑 스	8.74
9	스 웨 덴	8.71
10	벨 기 에	8.67
<b>35</b>	<b>한 국</b>	<b>6.43</b>

출처: 한국무역협회, 우리나라의 대외물류경쟁력 현황조사, 2009.4  
(자료: IMD, World Competitiveness Yearbook, 2008)

1) LPI : Logistics Performance Index

2) 물류하드웨어(시설), 소프트웨어(물류 시스템 제도, 규제 등) 및 물류 휴먼웨어(물류전문인력 등)

## 2. 물류비 현황

### □ 국가물류비<sup>3)</sup>

〈GDP 대비 국가물류비〉

구 분		2006	
		물류비 (십억 원)	GDP 비중(%)
국가 물류비	국 내	106,193	12.5
	국제포함	134,888	15.9
물 류 활 동 부 가 가 치	국 내	65,006	7.7
	국제포함	68,328	8.1

출처: 한국교통연구원, 2006년 국가물류비 산정 및 추이 분석, 2008.10.31

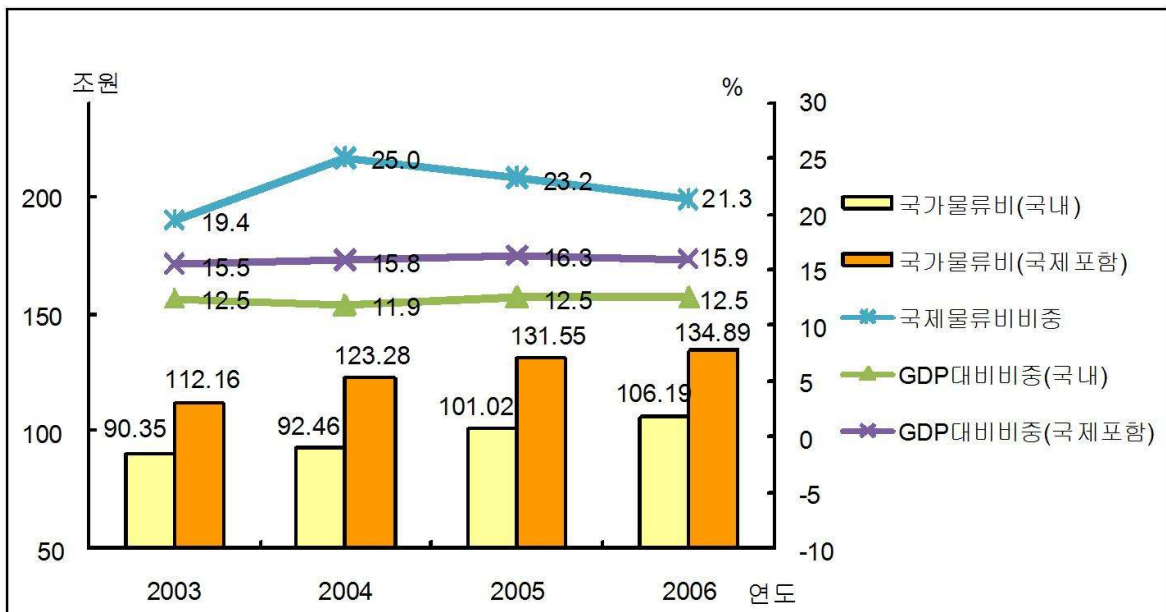
### ※ 비교

〈국가별 국가물류비 GDP 대비 비중 추이〉 (단위:%)

구 분		2003	2004	2005	2006	2007
미 국 <sup>4)</sup>	국 내	8.25	8.39	9.12	9.55	10.1
	국제포함	8.51	8.65	9.47	9.90	-
일 본	국 내	8.15	8.48	8.36	-	-
	국제포함	-	-	-	-	-
중 국	국 내	18.4	18.2	18.5	18.3	-
	국제포함	-	-	-	-	-
한 국	국 내	12.47	11.86	12.52	12.52	-
	국제포함	15.48	15.82	16.31	15.91	-

출처: 한국교통연구원, 2006년 국가물류비 산정 및 추이 분석, 2008.10.31

〈국가물류비 추이(2003-2006)〉



- 3) - 국가물류비는 국제항공 및 해운수송비 제외  
 - 국가물류비활동은 물류산업 및 자가 물류를 포함  
 - 국가물류비는 2년의 조사기간이 소요됨

4) CSCMP SOL('08) 참조

<기능별 물류비 비중('06)> (단위: 십억 원, %)

구 분	국 내	국제포함
국 가 물 류 비	100 (106,193)	100 (134,888)
수 송 비	75.71	80.88
재 고 유 지 관 리 비	17.03	13.41
포 장 비	2.00	1.57
하 역 비	1.86	1.46
물 류 정 보 비	1.67	1.32
일 반 관 리 비	1.73	1.36

출처: 한국교통연구원, 2006년 국가물류비 산정 및 추이 분석, 2008.10.31 참고 작성

※ 참고

<국내 도로운송 규모('06)> (단위: 십억 원)

국 가 물 류 비	106,193
합 계	19,952 (100)
일 반 화 물	13,635 (68.3)
개 별 화 물	2,493 (12.5)
용 달 화 물	2,471 (12.4)
택 배	1,353 (6.8)
물 류 비 대 비	18.8%

출처: 한국교통연구원, 2006년 국가물류비 산정 및 추이 분석, 2008.10.31 참고 작성

## □ 기업물류비

<매출액 대비 기업물류비 비율 추이><sup>5)</sup>

(단위: %)

구 분	2001	2003	2005
매 출 액 대 비 기업물류비 비율	11.1	9.9	9.7

출처: 1. 2001~2003년은 대한상공회의소의 연도별, '기업의 물류관리실태 조사'  
2. 2005년은 한국무역협회 국제물류지원단, '2006년 기업물류비 실태조사 및 기업물류비 산정지침 보고서', 2007.5

※ 비교

<국가별 매출액 대비 기업 물류비 추이>

(단위: %)

구 분	2000	2001	2002	2003	2004	2005
미 국	9.4	9.2	7.7	7.5	8.4	7.5
일 본	5.9	5.5	5.3	5.0	5.0	4.8
한 국	-	11.1	-	9.9	-	9.7

출처: 한국무역협회 국제물류지원단, 2006년도 기업물류비 실태조사 및 기업물류비 산정지침 보고서, 2007.5

5) 기업물류비는 매출액 대비 물류비 지출 비중을 나타냄

**<업종별 매출액 대비 기업물류비 비율>**

(단위: %)

구 분		매출액대비 물류비(%)	국내물류비(%)	해외물류비(%)
전 체		9.7	70.4	29.6
종업원 규모	대 기 업	7.8	65.4	34.6
	중 소 기 업	10.2	71.7	28.3
업종 (대분류)	제 조 업	9.2	65.4	34.6
	도 · 소 매 ( 유 통 ) 업	12.3	93.9	6.1
업종 (소분류)	음 식 료 품	12.7	87.0	13.0
	섬 유 · 의 복	7.9	77.4	22.6
	가 족 · 가 방 · 마 구 · 신 발	9.2	61.5	38.5
	목 재 · 나 무 · 가 구	9.3	68.6	31.4
	펄 프 · 종 이 · 인 쇄 · 출 판	10.3	79.1	20.9
	코 크 스 · 석 유 · 석 탄	13.2	64.9	35.1
	화 합 물 · 화 학 · 플 라 스틱	9.0	73.7	26.3
	비 금 속 광 물	13.6	87.4	12.6
	제 1 차 금 속	10.6	83.7	16.3
	조 립 금 속	6.8	51.3	48.7
	기 계 · 장 비	6.3	42.8	57.2
	의 료 · 정 밀 · 광 학 기 기 · 시 계	8.4	63.1	36.9
	전 자부품·영상·음향·통신장비	7.1	50.4	49.6
	자 동 차·트 레 일 러·운 송 장비	9.8	48.4	51.6
	도 · 소 매 업	12.3	93.9	6.1

출처: 한국무역협회 국제물류지원단, 2006년 기업물류비 실태조사 및 기업물류비 산정지침보고서, 2007.5



## Ⅱ. 물류 부문별 현황





## Ⅱ. 물류 부분별 현황

〈운송수단별 화물수송량('07)〉

(단위: 천톤, %)

연도별 수단별	국 내 화 물		국 제 화 물	
	수송톤수	분담율	수송톤수	분담율
철 도	44,562	6.2	-	-
공 로	550,264	76.9	-	-
해 운	120,079	16.8	862,523	99.6
항 공	316	0.1	3,138	0.4
합 계	715,189	100.0	865,661	100.0

출처: 국토해양부, 2008 국토해양통계연보, 국내화물총괄·국제화물총괄

〈운송수단별 여객수송량('07)〉

(단위: 천인, %)

연도별 수단별	국 내 여 객		국 제 여 객	
	수송량	분담율	수송량	분담율
철 도	989,294	7.8	-	-
공 로	9,518,760	75.4	-	-
지 하 철	2,090,290	16.6	-	-
해 운	12,634	0.1	2,550	6.5
항 공	16,848	0.1	36,856	93.5
합 계	12,627,826	100.0	39,406	100.0

출처: 국토해양부, 2008 국토해양통계연보, 국내여객총괄·국제여객총괄

〈운송수단별 컨테이너 수송량('07)〉

(단위: 천 TEU)

구 분			'07.1~9
연 안	실 적		70
	분 담 율		0.8%
철 도	실 적		830
	분 담 율		9.9%
도 로	실 적		7,463
	분 담 율		89.2%
소 계	실 적		8,363
	분 담 율		100%

출처: 해양수산부, 철도청

# 1. 도로운송

## □ 일반현황

<포장도로 현황('07)> (단위: km/km<sup>2</sup>)

구 분	도로길이
고속국도	3,367,797
일반국도	13,466,830
특·광역시도	17,998,925
지방도	14,652,252
시도	17,149,564
군도	14,006,799
총 계	80,642,167

출처: 국토해양부 도로운영과, 도로현황조사, 2008

## ※ 참고

<국토면적당 도로연장 상위10개국('05)> (단위: km/km<sup>2</sup>)

순 위	국가명	국토면적당 도로연장
1	벨 기 에	4.90
2	싱 가 포 르	4.63
3	네 덜 란 드	3.72
4	일 본	3.12
5	룩 섴 부 르 크	2.01
6	홍 콩	1.77
7	스 위 스	1.73
8	프 랑 스	1.72
9	헝 가 리	1.72
10	덴 마 크	1.68
23	한 국	1.02

출처: 한국무역협회, 우리나라의 대외물류경쟁력 현황조사, 2009.4

(자료: IMD, World Competitiveness Yearbook 2008)

## <국가별 도로보급률>

구 분	총도로연장 <sup>6)</sup>	인구수	국토면적	자동차대수	인구당 연장	차량당 연장	국토계수당 도로보급률 <sup>7)</sup>
	(km)	(1,000 persons)	(1,000 km <sup>2</sup> )	(1,000 units)	(km/천명)	(km/천대)	%
한 국 ('07)	103,019	48,456	100	16,428	2.13	6.27	1.48
일 본	1,177,278	127,967	378	74,881	9.20	15.72	5.35
미 국	6,544,257	305,826	9,629	241,194	21.40	27.13	3.81
영 국	388,008	60,797	244	31,129	6.38	12.46	3.19
프 랑 스	950,985	61,647	552	36,300	15.43	26.20	5.16
독 일	231,480	82,599	357	48,219	2.80	4.80	1.35
이탈리아	484,688	58,877	301	39,112	8.23	12.39	3.64

출처: 국토해양부, 2008 국토해양통계연보, 국가별 도로보급률

\*외국 = '99~'03기준, IRF(world road statistic, 2007), 통계청(국제통계연감 2005)

6) 도로의 총길이를 나타내는 것으로 고속국도, 일반국도, 특별·광역시도, 지방도, 시·군·구도의 연장

7) 국토계수당 도로보급률 = 도로연장(km) / {국토면적(km<sup>2</sup>) × 인구(천명)}<sup>1/2</sup>

### <화물운송업 규모('07)>

구 분	일 반	용 달	개 별	계
업 체 수 (개)	5,825	82,534	67,260	155,619
장 비 대 수	170,798	83,085	67,283	321,166
종 사 자 수 (명)	197,647	83,129	67,283	348,059
급 여 액 (백만원)	4,581,765	7,150	-	4,588,915
매 출 액 (백만원)	14,071,468	2,495,054	2,813,727	19,380,249
영 업 비 용 (백만원)	13,471,636	1,141,836	1,609,494	16,222,966
부 가 가 치 (백만원)	6,711,394	1,479,305	1,423,054	9,613,753
유형고정자산 (백만원)	4,826,036	509,528	1,031,192	6,366,756

출처: 통계청, 운수업 조사, 2007

### ※ 참고

#### <화물대수 현황('07.12)>

(단위: 대)

	자가용	영업용	관용	계
대 수	2,822,482	373,647	27,320	3,223,449
비 율	87.6	11.6	0.8	100
증가율(%) (’03~’07)	5.1	6.9	13.4	5.4

출처: 국토해양부 자동차관리과

## □ 수송량

#### <일평균 도로교통량>

(단위: 대)

구 분	2003	2004	2005	2006	2007	2008
고 속 국 도	46,120	45,182	45,371	44,661	43,060	41,745
일 반 국 도	11,434	11,204	11,134	11,171	11,592	11,146
지 방 도	5,252	5,380	5,460	5,567	5,771	5,809

출처: 국토해양부, 도로 교통량 통계연보

#### <공로화물수송량 추이>

(단위: 천 톤)

구 분	2003	2004	2005	2006	2007
수송량	565,456	518,856	526,000	529,278	550,264
증가율	-3.3	-8.2	1.4	0.6	4.0

출처: 국토해양부, 2008 국토해양통계연보, 국내화물총괄\_종합교통정책과

※ 참고

〈경유가 추이(전국 주유소 평균)〉 (단위: 원)

구 분	경유가
1997	376.15
1999	521.82
2003	772.03
2004	907.93
2005	1,079.73
2006	1,228.17
2007	1,272.73
2008	1,614.44
2009.1~3	1,310.27
연평균 증가율(%) (97-08)	23.9%

출처: 한국석유공사 석유정보망

〈국내 택배시장 (물동량) 규모〉

(단위: 천 개)

2004	2005	2006	2007	2008
372,000	559,940	692,940	883,725	979,000

출처: '04~'07은 물류신문사, 물류산업총람 2008, p.117 그래프 참고

'08은 아주경제, <물류특집>2009 택배시장, 성장률 11%... 11억5000상자 수준, 2009.02.17

〈국내 택배시장 경쟁구조('07)〉

대한통운	CJ GLS	현대택배	한진	기타
13.1%	12.9%	12.8%	11.3%	49.8%

출처: 한국신용평가, '국내 택배산업, 전환점에 서다', 2009.02.09

〈일본 택배시장 경쟁구조('07)〉

야마토운수	사가와큐빈	기타	일본통운	후쿠야마택배
38.0%	32.0%	14.0%	10.0%	6.0%

출처: 한국신용평가, '국내 택배산업, 전환점에 서다', 2009.02.09

(자료 : 메리츠증권(일본 국토교통성 자료 재인용))

## 2. 철도운송

### □ 일반현황

#### <철도 영업거리('08)>

(단위: km)

철도거리			영업거리		복선거리		전철거리	
계	고속선	일반선	여객	화물		%		%
3,381.2	240.4	3140.8	3240.2	3049.3	1432.6	42.4	1843.4	54.5

출처: 한국철도공사, 영업현황

#### <철도 거리 현황>

(단위: km)

구 분	일반철도	고속철도	총계
'03	3,140.3	-	3,140.3
'04	3,133.7	240.4	3,374.1
'05	3,152.2	240.4	3,392.6
'06	3,151.6	240.4	3,392.0
'07	3,158.7	240.4	3,399.1
'08	3,140.8	240.4	3,381.2

출처: 국토해양부 통계정보, 철도거리 현황, 2008  
'08년은 한국철도공사, 영업현황

#### ※ 참고

#### <국토면적당 철도연장 상위10개국('06)> (단위: km/km<sup>2</sup>)

순 위	국가명	국토면적당 도로연장
1	홍 콩	0.202
2	싱 가 포 르	0.198
3	체 코	0.120
4	벨 기 에	0.117
5	룩 섴 부 르 크	0.106
6	독 일	0.096
7	형 가 리	0.085
8	영 국	0.082
9	스 위 스	0.081
10	슬로바키아공화국	0.075
24	한 국	0.034

출처: 한국무역협회, 우리나라의 대외물류경쟁력 현황조사, 2009.4

(자료: IMD, World Competitiveness Yearbook 2008)

#### <컨테이너터미널 철송 시설 현황('05)>

구 분	감만 부두	신선대 부두	자성대 부두	광양항
부 지 면 적 (장치면적, 평)	45,000m <sup>2</sup> (4,202)	28,627m <sup>2</sup> (1,740)	21,238m <sup>2</sup> (1,200)	174,000m <sup>2</sup> (52,739)
수 용 능 력 (1개선)	30량2개선 =60량	25량2개선 =50량	20량2개선= 40량	6개선
하 역 장 비	T/C 1대	T/C 1대 R/S 1대	T/C 1대	T/C 2대, R/S 1대
최대 장치능력 CY 기준 (일)	840 TEU	930 TEU	840 TEU	n/a

출처: 각 터미널 내부 자료

## □ 수송량

### <철도 수송량 및 운송수익('08)>

(2008.12.31 기준)

구 분	1일 수송실적		년 총계	
	수송량	영업수익	수송량	영업수익
여 객	86백만인km	58억원	32,025백만인km	21,373억원
- 고속철도	27백만인km	29억원	10,158백만인km	10,458억원
- 일반철도	23백만인km	13억원	8,513백만인km	4,964억원
- 광역철도	36백만인km	16억원	13,354백만인km	5,951억원
화 물	32백만톤km	10억원	11,566백만톤km	3,845억원
기타수익	*PSO 8)	7.3억원	-	2,662억원
운송수익 계	-	76억원	-	27,880억원

출처: 한국철도공사, 영업현황

### <철도여객 수송현황> (단위: 천 명, %)

구 분	2005	2006	2007
여객수송량	950,995	969,145	989,294
-간선여객	115,002	114,331	110,630
-전철여객	835,993	854,814	878,664
수송 분담률	20.2	19.5	-

출처: 국토해양부, 철도여객수송현황, 2008

### <철도화물 수송현황> (단위: 천 톤, %)

구 분	2005	2006	2007
화물수송량	41,669	43,341	44,562
수송분담률	6.1	6.3	6.2
1일 평균	114.0	118.7	122.1

출처: 국토해양부, 철도화물수송현황, 2008

### <철도화물 주요품목 수송량 추이>

(단위: 천 톤)

구 분	2003	2004	2005	2006	2007
양 회	19,505	17,716	15,160	15,823	16,478
컨 테 이 너	8,753	8,925	10,034	11,253	11,729
석 탄	7,116	6,378	6,566	7,368	6,878
광 석	2,261	2,344	1,967	1,758	1,999
유 류	2,640	2,547	2,402	2,202	2,104
비 료	366	327	352	181	224
사 업 용 품	2,264	1,668	1,065	814	652
건 설	323	425	283	256	230
기 타	3,883	4,183	3,840	3,686	4,268
합 계	47,111	44,513	41,669	43,341	44,562

출처: 국토해양부, 철도화물수송현황, 2008

8) ※ PSO(Public Service Obligation): 철도의 공공서비스 의무

### 3. 해상운송

#### 1) 연안운송

##### ☐ 수송량

〈컨테이너 연안운송실적 추이〉<sup>9)</sup>

(단위: TEU)

구 분	부산/인천	부산/광양	부산/군산/인천	광양/인천	합계
1996	80,223	-	3,252	-	83,475
1997	80,985	-	18,271	-	99,256
1998	113,967	37,684	1,530	-	153,181
1999	131,734	25,151	-	-	156,865
2000	122,887	30,427	-	-	153,314
2001	117,822	42,818	-	1,604	162,244
2002	99,536	39,061	-	9,951	148,548
2003	97,859	38,403	-	2,707	138,969
2004	94,136	6,259	-	-	100,395
2005	79,105	-	-	-	79,105

출처: 물류신문사, 물류산업총람 2008, p.64  
(자료: 한국해운조합)

〈연안화물 물동량 및 증감율〉

(단위: 천톤, %)

구 분		2003	2004	2005	2006	2007	2008
물동량		145,327	115,636	119,410	117,751	118,239	125,877
증감율		2.5	-20.0	3.3	-1.4	0.4	6.4
주요 화물 별 수 송 실 적	유류	37,688	36,716	40,166	41,349	39,510	36,424
	모래	47,630	21,405	24,522	21,030	22,802	30,912
	시멘트	18,939	16,781	14,135	15,309	16,275	16,194
	광석	10,769	10,615	10,432	10,847	11,705	13,502
	철재	11,966	10,987	11,294	10,494	11,565	13,414
	기타	18,335	19,132	18,861	18,722	16,382	15,431

출처: 국토해양부, 2008 국토해양통계연보

9) 1. 부산/광양항로: 2척 운항(한진), 2004년 운항중단  
2. 부산/군산/인천항로: 2척 운항(대한통운), 1998년 운항중단

## 2) 해상운송

### □ 일반현황

〈선사별 선박보유 현황('08)〉

순 위	선사명	척 수	총톤수	DWT
1	( 주 ) 한 진 해 운	63	3,954,902	5,701,652
2	에스티엑스팬오션(주)	61	2,106,184	3,618,145
3	현 대 상 선 ( 주 )	42	3,409,696	4,517,654
4	대 한 해 운 ( 주 )	24	1,693,182	2,950,617
5	에 스 케 이 해 운 ( 주 )	24	1,534,731	2,393,317
6	신 성 해 운 ( 주 )	20	67,118	112,542
7	흥 아 해 운 ( 주 )	20	97,256	137,687
8	창 명 해 운 ( 주 )	19	1,353,030	2,595,486
9	태 영 상 선 ( 주 )	16	34,417	58,403
10	고 려 해 운 ( 주 )	15	140,241	179,786
*	기 타	482	6,987,651	10,553,951
합계		786	21,378,409	32,819,242

출처: 한국선주협회, 선사별 선박 보유현황 요약정리, 2008년 말 기준

〈국적컨테이너선사 선복량 현황('09.2)〉

구 분	선사명	선복량(TEU)	세계 순위
1	한 진 해 운	378,282	10
2	현 대 상 선	255,495	18
3	고 려 해 운	36,072	31
4	STX Pan Ocean	22,933	44
5	흥 아 해 운	19,153	50
6	장 금 상 선	18,526	51
7	남 성 해 운	11,513	63

출처: BRS Alphaliner ([www.alphaliner.com](http://www.alphaliner.com))



## □ 수송량

### <국내 항만별 물동량>

(단위: R/T, %)

구 분		2007		2008		증감률
		물동량	비중	물동량	비중	
전 국	계	1,093,479,551	100	1,135,172,410	100	3.8
	수 출 입 계	862,523,478		892,936,382		3.5
	연 안	230,956,073		242,236,028		4.9
부 산	계	243,564,954	22.3	241,509,052	21.3	-0.8
	수 출 입 계	232,130,080		229,825,168		-1.0
	연 안	11,434,874		11,683,884		2.2
광 양	계	198,189,085	18.1	202,223,990	17.8	2.0
	수 출 입 계	163,915,565		170,591,698		4.1
	연 안	34,273,520		31,632,292		-7.7
울 산	계	168,651,699	15.4	170,268,545	15.0	1.0
	수 출 입 계	147,056,621		149,617,147		1.7
	연 안	21,595,078		20,651,398		-4.4
인 천	계	138,139,357	12.6	141,361,754	12.4	2.3
	수 출 입 계	96,722,752		98,289,872		1.6
	연 안	41,416,605		43,071,882		4.0

출처: 국토해양부, SP-IDC(해운항만물류정보센터)

〈국내 항만별 컨테이너 처리실적〉

(단위: TEU, %)

구 분		2007		2008		증감률
		물동량	비중	물동량	비중	
전 국	계	17,543,923	100	17,888,377	100	2.0
	수 입	5,652,422		5,844,222		3.4
	수 출	5,601,657		5,745,101		2.6
	환 적	6,155,229		6,163,634		0.1
	연 안	134,615		135,420		0.6
부 산	계	13,261,484	75.6	13,425,791	75.0	1.2
	수 입	3,752,747		3,852,792		2.7
	수 출	3,691,003		3,780,389		2.4
	환 적	5,811,167		5,785,745		-0.4
	연 안	6,567		6,865		4.5
광 양	계	1,736,916	9.9	1,822,755	10.2	4.9
	수 입	708,150		766,247		8.2
	수 출	712,044		734,550		3.2
	환 적	313,623		321,958		2.7
	연 안	3,099		0		-100.0
인 천	계	1,663,800	9.5	1,697,819	9.5	2.0
	수 입	834,371		854,116		2.4
	수 출	793,269		807,981		1.9
	환 적	17,986		23,873		32.7
	연 안	18,174		11,849		-34.8
울 산	계	380,406	2.2	395,788	2.2	4.0
	수 입	164,025		167,501		2.1
	수 출	206,574		200,657		-2.9
	환 적	9,807		27,630		181.7
	연 안	0		0		0.0
평택·당진	계	318,902	1.8	354,645	2.0	11.2
	수 입	160,145		172,420		7.7
	수 출	156,359		179,694		14.9
	환 적	2,398		2,531		5.5
	연 안	0		0		0.0

출처: 국토해양부, SP-IDC(해운항만물류정보센터)

### 〈해외권역별 수출입화물 외항 해운물동량('08)〉

(단위: 톤)

권역	물동량	비중(%)
합계	823,557,166	100
극동아시아	211,595,813	25.7
동남아시아	117,622,367	14.3
서남아시아	18,328,496	2.2
중동	167,904,898	20.4
유럽	43,477,185	5.3
아프리카	23,448,905	2.8
북미주	88,733,269	10.8
중미	12,688,538	1.5
남미	34,941,265	4.2
대양주	103,747,958	12.6
기타	1,068,472	0.2

출처: 국토해양부, SP-IDC(해운항만물류정보센터)

### 〈해외 권역별 컨테이너 수송실적 추이〉

(단위: TEU, %)

권역		2004	2005	2006	2007	2008
합계	TEU	1,263,348	1,263,523	1,362,299	1,518,216	283,691
	비율	100.0	100.0	100.0	100.0	100.0
일본	TEU	178,023	176,317	196,790	192,721	171,321
	비율	14.1	14.0	14.4	12.7	13.3
극동아시아	TEU	466,639	494,220	546,016	595,721	488,036
	비율	36.9	39.1	40.1	39.2	38.0
동남아시아	TEU	115,162	104,809	122,392	147,000	115,762
	비율	9.1	8.3	9.0	9.7	9.0
서남아시아	TEU	12,161	17,360	17,338	26,965	26,488
	비율	1.0	1.4	1.3	1.8	2.1
중동	TEU	44,546	54,120	61,288	68,715	76,468
	비율	3.5	4.3	4.5	4.5	6.0
유럽	TEU	94,671	82,175	88,958	104,338	93,290
	비율	7.5	6.5	6.5	6.9	7.3
아프리카	TEU	12,167	15,288	13,784	28,201	19,531
	비율	1.0	1.2	1.0	1.9	1.5
북미주	TEU	253,564	230,817	223,286	248,817	194,490
	비율	20.1	18.3	16.4	16.4	15.2
중미	TEU	33,092	31,493	28,318	33,795	27,029
	비율	2.6	2.5	2.1	2.2	2.1
남미	TEU	22,357	28,101	33,368	41,446	38,167
	비율	1.8	2.2	2.4	2.7	3.0
대양주	TEU	30,930	28,755	30,654	30,299	32,960
	비율	2.4	2.3	2.3	2.0	2.6
기타	TEU	36	69	107	198	151
	비율	0.0	0.0	0.0	0.0	0.0

출처: 국토해양부, SP-IDC(해운항만물류정보센터)

# 〈한·중·일 컨테이너 해상물동량 점유율 추세〉

(단위: 천 TEU, %)

구 분		1990		1995		2000		2004	
		물동량	점유율	물동량	점유율	물동량	점유율	물동량	점유율
한·중·일	한 국	2,348	2.7	4,503	3.3	9,030	3.9	14,299	4.2
	중 국	1,204	1.4	17,232	12.6	40,984	17.7	74,540	22.1
	일 본	7,966	9.3	10,604	7.7	13,130	5.7	15,937	4.7
	소 계	11,518	13.4	32,339	23.6	63,144	27.3	104,776	31.0
기 타		74,078	86.6	104,900	76.4	168,545	72.7	232,082	69
세 계 전 체		85,596	100.0	137,239	100.0	231,689	100.0	336,858	100.0

출처: 한국무역협회 (자료: Containerization International Yearbook)

## 4. 항공운송

### □ 일반현황

<주요항공지표('08.10)>

구분	주요지표	현 황
항공수송	우리나라 항공 순위 (‘06년도 국내+국제 기준)	<ul style="list-style-type: none"> <li>○ 종합 세계 9위 : 14,307백만/톤킬로</li> <li>○ 여객수송 세계 13위 : 72,823 백만/킬로</li> <li>○ 화물 세계 5위 : 7,752 백만/톤킬로</li> </ul>
	국적항공사 수송 순위 (‘07년 국제선기준)	<ul style="list-style-type: none"> <li>○ 대한항공 <ul style="list-style-type: none"> <li>- 화물 1위(9,498백만톤킬로)</li> <li>- 여객 17위(51,255백만킬로)</li> </ul> </li> <li>○ 아시아나항공 <ul style="list-style-type: none"> <li>- 화물 15위(3,094백만톤킬로)</li> <li>- 여객 33위(20,740백만킬로)</li> </ul> </li> </ul>
운항현황	국적사 국제선 운항현황 (‘08.9 기준)	<ul style="list-style-type: none"> <li>○ 40개국 125 도시, 188개 노선</li> <li>주 1,345회(여객 1,169회, 화물176회)</li> </ul>
	외국항공사 운항현황 (‘08.9 기준)	<ul style="list-style-type: none"> <li>○ 27개국 65개 항공사</li> <li>- 170개 노선,</li> <li>주 968회(여객 789회, 화물 179회)</li> </ul>
	국내선 운항현황 (‘08.9 기준)	<ul style="list-style-type: none"> <li>○ 14개도시, 21개 노선</li> <li>※ 김포(8), 제주(11), 김해(4), 인천(3), 대구(1), 광주(2), 사천(2), 울산(2), 여수(2), 포항(1), 무안(2), 군산(1), 청주(1), 원주(1)</li> </ul>
	지방공항공국제선운항 (‘08.9 기준)	<ul style="list-style-type: none"> <li>○ 47개 노선</li> <li>- 부산(28), 제주(8), 대구(6), 청주(3), 무안(2)</li> </ul>
항공운송사업	국적 항공사 현황 (‘08.8 기준)	<ul style="list-style-type: none"> <li>○ 정기항공사 4개업체 <ul style="list-style-type: none"> <li>- 대한항공</li> <li>- 아시아나항공</li> <li>- 제주항공</li> <li>- 진에어</li> </ul> </li> <li>○ 부정기항공사 20여개 업체</li> </ul>
	항공기 보유현황 : 435대 (‘08.8 기준)	<ul style="list-style-type: none"> <li>○ 정기항공사 : 203대 <ul style="list-style-type: none"> <li>- 대한항공 126, 아시아나항공 69, 제주항공 7, 진에어 1</li> </ul> </li> <li>○ 부정기 및 사용사업 : 103대</li> <li>○ 자가용 : 129대</li> </ul>

구분	주요지표	현 황
인천공항	처리실적 (‘07년 실적 기준)	<ul style="list-style-type: none"> <li>○ 운항횟수 : 21.1만</li> <li>○ 여객 : 3,123만명</li> <li>○ 화물 : 304만톤(수하물 포함)</li> </ul>
	취항현황 (‘08.9 기준)	○ 64개 항공사, 46개국 144개 도시 취항
	여객처리 상위공항 (‘07년 실적 기준)	<ul style="list-style-type: none"> <li>○ 국내+국제선 기준 <ul style="list-style-type: none"> <li>- 1위 : 애틀란타(ATL)/인천(ICN) : 37위</li> </ul> </li> <li>○ 국제선 기준 <ul style="list-style-type: none"> <li>- 1위 : 런던(LHR)/인천(ICN) : 11위</li> </ul> </li> </ul>
	화물처리 상위공항 (‘07년 실적 기준)	<ul style="list-style-type: none"> <li>○ 국내+국제선 기준 <ul style="list-style-type: none"> <li>- 1위 : 댈러스(MEM)/인천(ICN) : 5위</li> </ul> </li> <li>○ 국제선 기준 <ul style="list-style-type: none"> <li>- 1위 : 홍콩(HKG)/인천(ICN) : 2위</li> </ul> </li> </ul>
김포공항	처리실적 (‘07년 실적 기준)	<ul style="list-style-type: none"> <li>○ 운항횟수 : 10만</li> <li>○ 여객 : 1,381만명</li> <li>○ 화물 : 25만톤</li> </ul>
	취항현황 (‘08.8 기준)	<ul style="list-style-type: none"> <li>○ 국내노선 8개노선</li> <li>○ 국제노선 2개노선(하네다, 홍콩)</li> </ul>
항공 종사자	(‘08.8 기준) *1970년 이후 자격증 발급현황	<ul style="list-style-type: none"> <li>○ 조종사 <ul style="list-style-type: none"> <li>- 운송용 5,101명</li> <li>- 사업용 6,855명</li> <li>- 자가용 1,749명</li> </ul> </li> </ul>
		<ul style="list-style-type: none"> <li>○ 항공기관사 365명</li> <li>○ 정비사 <ul style="list-style-type: none"> <li>- 항공 9,650명</li> <li>- 공장 4,018명</li> </ul> </li> </ul>
		<ul style="list-style-type: none"> <li>○ 항공교통관제사 1,571명</li> <li>○ 운항관리사 632명</li> <li>○ 항공사 13명</li> </ul>
인프라	전국공항현황 (‘08.8 기준)	<ul style="list-style-type: none"> <li>○ 운영 15개 <ul style="list-style-type: none"> <li>- 국제(9) : 인천, 김포, 제주, 김해, 청주, 대구, 양양, 무안, 광주</li> <li>- 국내(6) : 군산, 여수, 포항, 사천, 울산, 원주</li> </ul> </li> <li>※ 민간전용(7) : 김포-제주-울산-여수-인천-양양-무안</li> <li>○ 폐쇄 4 : 강릉, 속초, 예천, 목포</li> <li>○ 건설 2 : 울진, 김제</li> </ul>

출처: 한국항공진흥협회 항공정보포털시스템, 주요정책통계, 2008.10

### 〈국적항공사 주요 현황〉

구 분		대한항공 (09.1.기준)	아시아나항공 (08.9.기준)	제주항공 (06.6.기준)	한성항공 (06.6.기준)
영 업 범 위		정기·부정기	정기·부정기	정기·부정기	부정기
항 공 기 보 유		총 124	총 68대 (09.3.기준)	총 7대	총 3대
	- 여 객 기	100	62	7	3
	- 화 물 기	24	6	-	-
종 업 원 수		18,600	8,322	254	111
	- 조 종 사	1,987	1,087	47	22
	( 외 국 인 )	(해외현지-1,712)	-	( - )	( - )
	- 기 술 (정비)	5,119	1,020	51	20
	- 운 항 관 리 사	-	-	9	6
	- 객 실 승 무 원	4,875	2,970	23	19
	- 일 반 직 기 타	4,907	3,245	94	44

출처: 한국항공진흥협회

### □ 수송량

### 〈항공수송실적 추이〉

구 분	여객(명)				화물(톤)			
	국내선	증감률(%)	국제선	증감률(%)	국내선	증감률(%)	국제선	증감률(%)
2003	21,379,524	0.6	21,459,288	-5.5	422,565	-2.3	2,208,794	6.4
2004	18,892,652	-11.6	26,930,936	25.5	408,984	-3.2	2,569,133	16.3
2005	17,157,595	-9.2	29,683,846	10.2	372,386	-8.9	2,616,814	1.9
2006	17,181,085	0.1	32,707,495	10.2	355,249	-4.6	2,853,534	9.0
2007	16,847,870	-1.9	36,855,905	12.7	316,397	-10.9	3,137,964	10.0
2008	16,990,360	0.8	35,237,350	-4.4	254,239	-19.6	2,996,296	-4.5

출처 : 한국항공진흥협회 항공정보포탈시스템, 항공수송실적요약

### <전체 교통실적 중 항공수송 비율('06)>

(단위: 천)

구 분	국 내 선			국 제 선		
	전체 수송	항공 수송	구성비	전체 수송	항공 수송	구성비
여객 (명)	12,092,607,507	17,181,085	0.14%	35,092,277	32,707,495	93.20%
여객킬로 (km)	161,281,017,694	6,650,985,647	4.12%	105,132,135,294	104,139,645,535	99.06%
화물 (톤)	690,778,477	355,249	0.05%	812,683,138	2,853,534	0.35%

출처: 한국항공진흥협회 항공정보포탈시스템, 2007년 국내 항공수송동향, 2008

### ※ 참고

### <전체 수출입 중 항공수출입비율('07)>

전체 수출입액 (백만불)	항공 수출입액 (백만불)			항공 수출입 금액 비율(%)		
	수출	수입	계	수출	수입	계
728,335	96,935	90,731	187,665	26.1	25.4	25.8

출처: 한국항공진흥협회 항공정보포탈시스템, 2007년 국내 항공수송동향, 2008

### <항공화물 수출입 품목별 현황>

(단위: 백만불, 톤)

구분	수출				수입			
	2006년		2007년		2006		2007년	
	금액	중량	금액	중량	금액	중량	금액	중량
농림수산물	79	6,372	87	6,566	495	29,408	581	33,458
광산물	934	601	888	393	1,920	2,840	2,537	3,873
화학공업제품	1,157	17,087	1,489	23,617	5,915	46,738	6,949	56,419
플라스틱고무 및 가죽제품	336	15,334	428	17,690	1,238	24,521	1,207	20,859
섬유류	1,166	66,972	1,127	66,814	1,284	21,766	1,389	21,363
생활용품	431	9,664	413	8,337	839	12,044	1,056	12,754
철강금속제품	385	19,202	398	38,255	1,201	21,038	1,291	25,669
기계류	4,693	74,557	6,385	82,687	14,575	93,714	16,783	112,477
전자전기제품	78,011	282,799	84,988	279,052	53,994	168,160	57,300	163,414
기타	971	3,989	730	3,781	1,522	10,465	1,638	8,198
합계	88,162	496,578	96,935	527,191	82,984	430,692	90,731	458,484

\*주: 순화물 기준, 환적화물 제외

출처: 한국항공진흥협회 항공정보포탈시스템, 주요정책통계, 2008.10

(자료: 한국무역협회)



### 〈기간별·지역별 항공화물수송〉

(단위: 천 톤)

구 분		'07	기 간 별 증 가		
			'98~'07	'98~'02	'03~'07
국 내 선 증 감 률		316 (-10.9%)	8 (0.3%)	69 (4.4%)	107 (6.9%)
국 제 선 증 감 률		3,138 (10.0%)	1,382 (8.8%)	611 (9.1%)	929 (9.2%)
지 역 별	일 본	456	121	76	48
	중 국	533	471	111	321
	동 남 아	827	435	184	210
	미 주	709	243	109	118
	유 럽	508	362	115	211
	기 타	105	35	16	21

\* 국민의 정부

\*\* 참여정부

출처 : 1. 국토해양부 항공정책과, 항공화물 수송, 2008.07.10

2. 국토해양부 국제항공과, 국제선 지역별 수송실적, 2008.07.13

### 〈인천공항 수송 현황〉

구 분	2004	2005	2006	2007	2008
운 항(회)	149,763	160,833	182,012	211,426	211,134
여 객(만명)	2,407	2,605	2,819	3,122	2,997
- 국제선	2,361	2,559	2,766	3,075	2,956
- 국내선	46	46	53	47	41
화물(만톤)	250	255	277	304	290

출처: 한국항공진흥협회

**<항공사별 국내선 여객·화물 실적 및 비율('07)>**

구분	여객실적		화물실적	
	여객 (명)	증감률 (%)	화물 (톤)	증감률 (%)
대한항공	10,445,461	-6.5	239,461	-13.1
아시아나항공	5,314,597	-5.8	71,525	-8.0
제주항공	815,006	-	-	-
한성항공	272,806	123.0	-	-
기타	-	-	5,411	-
계	16,847,870	-1.9	316,397	-10.9

출처: 한국항공진흥협회 항공정보포탈시스템, 주요정책통계, 국적항공사 수송실적 및 비율 표 요약정리

**<국적항공사 국제선 여객·화물 실적 및 비율('07)>**

구 분	여객실적		화물실적	
	여객 (명)	증감률 (%)	화물 (톤)	증감률 (%)
- 국적 항공사	22,000,886	9.2	2,120,440	9.6
· 대한항공	13,458,190	9.2	1,475,449	11.1
· 아시아나항공	8,542,696	9.2	644,991	6.3
- 외국 항공사	14,855,019	18.3	1,017,524	10.8
합계	36,855,905	12.7	3,137,964	10.0

출처: 한국항공진흥협회 항공정보포탈시스템, 주요정책통계, 국적항공사 수송실적 및 비율 표 요약정리

**<우리나라 항공수송 실적 및 순위('07)>**

구 분				단위	2007	
					순위	실적
공 항	인천공항	여객	국내+국제선	천명	37	31,422
			국제선	천명	11	30,753
		화물	국내+국제선	천톤	5	2,556
			국제선	천톤	2	2,524
		운항	국내+국제선	천회	89	213
	김포공항	여객	국내+국제선	천명	96	13,811
		화물	국내+국제선	천톤	96	187
		운항	국내+국제선	천회	201	112
	제주공항	여객	국내+국제선	천명	106	12,297
		화물	국내+국제선	천톤	88	223
		운항	국내+국제선	천회	236	93
	김해공항	여객	국내+국제선	천명	166	7,411
		화물	국내+국제선	천톤	171	75
		운항	국내+국제선	천회	352	64
항공사	대한항공	톤 킬로	국내+국제선	백만	11	14,715
			국제선	백만	6	14,396
		여객킬로	국내+국제선	백만	22	54,743
			국제선	백만	17	51,255
		화물톤킬로	국내+국제선	백만	3	9,568
			국제선	백만	1	9,498
		여객수	국내+국제선	천명	22	22,612
			국제선	천명	13	12,863
		화물톤	국내+국제선	천톤	4	1,757
			국제선	천톤	2	1,567
	아시아나항공	톤 킬로	국내+국제선	백만	32	5,135
			국제선	백만	27	4,961
		여객킬로	국내+국제선	백만	41	22,472
			국제선	백만	33	20,740
		화물톤킬로	국내+국제선	백만	16	3,113
			국제선	백만	15	3,094
		여객수	국내+국제선	천명	34	12,498
			국제선	천명	32	7,625
		화물	국내+국제선	천톤	20	681
			국제선	천톤	16	631

출처: 한국항공진흥협회, 항공정보포털시스템, 항공동향 분석자료, 2007 세계 항공수송동향

### Ⅲ. 글로벌 물류현황



### Ⅲ. 글로벌 물류 현황

#### 1. 물류시장

〈글로벌 물류시장의 규모 변화 추이〉

(단위: 십억 달러, %)

구 분	2001	2002	2003	2004	2005
글로벌	496.5 (1.6)	517.2 (1.9)	540.8 (2.8)	562.4 (4.1)	591.1 (3.6)
아시아 / 태평양	147.2 (2.3)	158.3 (4.0)	170.8 (5.1)	182.3 (5.9)	200.8 (5.5)
북미	166.1 (0.8)	173.4 (1.7)	182.6 (2.7)	190.3 (4.2)	198.8 (3.5)
유럽	183.2 (1.9)	185.4 (1.2)	187.4 (1.2)	189.9 (2.4)	191.4 (1.6)

출처: 물류신문사, 물류산업총람 2008, p.98~99

#### ※ 참고

〈일본의 물류시장 규모 추이와 전망〉

(단위: 100만 엔, %)

업 종	2005년	2006년	2007년	2008년(E)	2009년(E)	2010년(E)
해운업	4,960,000	5,600,000	6,250,000	6,260,000	6,050,000	6,170,000
	-	112.9	111.6	100.2	96.6	102.0
물류시스템업	3,000,000	3,200,000	3,400,000	3,300,000	3,200,000	3,300,000
	-	106.7	106.3	97.1	97.0	103.1
특수운송업	2,100,000	2,100,000	2,100,000	2,000,000	1,900,000	2,100,000
	-	100.0	100.0	95.2	95.0	110.5
택배업	1,960,000	2,010,000	2,030,000	2,040,000	2,045,000	2,055,000
	-	102.6	101.0	100.5	100.2	100.5
일반창고업	1,600,000	1,550,000	1,500,000	1,400,000	1,350,000	1,400,000
	-	96.9	96.8	93.3	96.4	103.7
포워딩업	1,260,000	1,290,000	1,320,000	1,270,000	1,250,000	1,290,000
	-	102.4	102.3	96.2	98.4	103.2
일반항만운송업	800,000	820,000	840,000	860,000	860,000	880,000
	-	102.5	102.4	102.4	100.0	102.3
기타	2,160,300	2,191,000	2,223,000	2,153,000	2,112,000	2,170,000
	-	101.4	101.5	96.9	98.1	102.7
합계	17,840,300	18,761,000	19,663,000	19,283,000	18,767,000	19,365,000
	-	105.2	104.8	98.1	97.3	103.2

\*2008년부터 추정치

출처: LOGISNet 2009년 5월호, p.35  
(자료: 야노경제연구소)

### <글로벌 3PL시장 규모 및 성장률('05)>

(단위: %)

구분	북미	유럽	아.태	기타
시장점유율	58.1	20.5	8.4	12.9
성장률	14.1	13.5	44.4	19.8

출처: 국토해양부, 서비스산업 선진화를 위한 공개토론회(물류 분야) 자료, 2009.3.17, P.2  
(자료: Armstrong & Associate(2006), 물류신문사, 2008 물류산업총람에서 재인용)

## 2. 물동량

### □ 해 운

#### <해상물동량 추이와 전망>

(단위: 백만톤)

구분	철광석	석탄	곡물	보크사이트/ 알루미나	인광석	5대 건화물	마이너	계
2000년	447	516	264	54	30	1,311	749	2,060
2005년	658	688	272	78	31	1,727	899	2,626
2006년	720	729	291	79	30	1,849	955	2,804
2007년	781	773	304	84	32	1,974	985	2,959
2008년	835	794	316	86	33	2,064	1,013	3,077
2009년	885	820	309	86	33	2,133	1,026	3,159

출처: 한국해양수산개발원, 동향분석, 지구촌해양수산(해양물류) 제445호\_2008.12.03 (자료: Clarkson)

#### <세계 컨테이너 항만물동량 추이 및 전망>

(단위: 천TEU)

	2004년	2005년	2006년	2007년	2008년(E)	2009년(E)	2009년 증가율
북미	40,812	44,500	46,885	47,789	48,607	49,672	2.2%
서유럽	70,846	75,528	81,378	91,131	97,198	102,580	5.5%
극동아시아	122,314	137,275	156,714	180,020	199,878	221,305	10.7%
동남아시아	51,818	54,812	59,744	67,472	73,046	78,825	7.9%
중동	20,057	22,383	24,487	28,252	31,747	35,510	11.9%
라틴아메리카	25,136	27,886	31,435	35,020	37,774	40,522	7.3%
오세아니아	7,293	7,492	7,931	8,538	9,013	9,476	5.1%
남아시아	8,600	9,779	11,532	13,612	15,407	17,430	13.1%
아프리카	12,178	13,932	15,721	17,634	19,488	21,538	10.5%
동유럽	3,108	4,309	5,404	7,159	8,452	10,068	19.1%
세계전체	362,161	397,895	441,231	496,625	540,611	586,926	8.6%

출처: 한국해양수산개발원, 동향분석, 지구촌해양수산(해양물류) 제448호\_2008.12.24  
(자료: Drewry, Annual Container Market Review and Forecast - 2008/09, September 2008.)

## □ 항 공

### <세계 정기항공 수송실적(국제선)><sup>10)</sup>

(단위: 백만)

구 분	여객수	여객킬로	화물톤	화물톤킬로	우편톤킬로	전체톤킬로 <sup>11)</sup>
2000	542	1,790,370	18.8	101,560	2,670	273,090
2001	536	1,726,580	18.0	95,950	2,660	261,030
2002	547	1,736,070	18.8	101,590	2,710	267,170
2003	561	1,738,510	19.6	103,130	2,710	268,420
2004	647	2,015,070	21.8	115,120	2,830	304,920
2005	705	2,199,940	22.6	118,440	2,980	325,450
2006	762	2,357,990	23.6	124,180	3,030	345,890
2007	828	2,544,540	25.3	132,440	3,230	369,350

출처: ICAO, Annual Report of the Council 2007

### <지역별 항공화물 실적 순위 변동 추이>

(단위: 1천 톤)

순 위	'08	'05~'07
1	중국(623)	미주
2	미주(570)	중국
3	유럽(436)	유럽
4	동남아(401)	동남아
5	일본(284)	일본

출처: LogisNet 2009년 2월호, p.43

## ※ 참고

### <동북아 항공화물 물동량 추이>

(단위 : 백만 톤-km, %)

구 분	2000	2001	2002	2003	증감율(%)
한 국	7,509	6,686	7,754	8,175	2.87%
동북아대비	33.0%	31.9%	32.9%	33.3%	-
세계대비	7.4%	7.0%	7.7%	7.9%	-
중 국	2,329	2,385	2,797	3,326	12.61%
동북아대비	10.2%	11.4%	11.9%	13.6%	-
세계대비	2.3%	2.5%	2.8%	3.2%	-
동 북 아 <sup>12)</sup>	22,774	20,967	23,601	24,524	2.50%
세계대비	22.4%	21.9%	23.5%	23.6%	-
세 계	101,520	95,950	100,590	103,790	0.74%

출처 : 국토해양부, 국가물류기본계획(2006~2020), 2006

10) - 각 년도의 자료는 ICAO 가입국의 유상정기 잠정치 집계 기준임  
- 2002년 10월 1일 이후 미교통부 국내선 화물통계 기준이 변경됨

11) 전체 톤킬로는 여객포함

12) 동북아 물동량은 한국, 중국, 일본, 홍콩의 물동량 합으로 도출



### 3. 시설 및 운영

#### □ 항 만

<세계 10대 항만 컨테이너 물동량 처리실적>

(단위: 만 TEU, %)

순위('08)	순위('07)	항 만	2007년	2008년	
				처리실적	증가율
1	1	싱가폴	27,936	29,920	7.1
2	2	상하이	26,150	27,980	7.0
3	3	홍 콩	23,998	24,250	1.0
4	4	선 전	21,099	21,410	1.5
5	5	부 산	13,261	13,453	1.4
6	7	두바이	10,700	11,830	11.0
7	11	닝보-저우산	9,360	11,230	20.0
8	12	광저우	9,200	11,000	19.6
9	6	로테르담	10,791	10,800	0.1
10	10	칭다오	9,462	10,320	9.1
11	9	함부르크	9,890	9,700	△2.0
12	8	카오슝	10,257	9,680	△5.6

출처: 한국무역협회, 08년 세계 주요항만 컨테이너화물 처리실적, 2009.7.7  
(자료: Containerisation International March 2009)

#### ※ 참고

<유럽지역 항만 물동량 점유율('08)>

구 분	도 시					
	브레멘	르하브르	암스테르담	함부르크	앤티워프	로테르담
점유율	6%	7%	8%	12%	16%	35%

출처: LOGISNET 2009년 5월호 p.30

#### ※ 비교

<동북아 주요경쟁항만의 선석수('06)>

(단위: 선석)

구분	중국					일본					한국				
	선전	홍콩	카오	키룽	닝보	상해	청도	천진	대련	히비	고베	요코	동경	광양	부산
선석	14	26	26	14	7	26	8	8	5	-	42	23	15	12	21
소계	134					80					33				

출처: 국토해양부, 2006~2020 국가물류기본계획

※ 참고

<세계 10대 컨테이너 터미널운영사 실적> (단위: 백만 TEU)

순위		업체명	'06		'05	
'06	'05		처리물량	점유율(%)	처리물량	점유율(%)
1	1	HPH	60.9	13.8	51.8	13.0
2	2	APMT	52.0	11.8	40.4	10.1
3	3	PSA	47.4	10.7	40.3	10.1
4	4	DPW	41.6	9.4	36.7	9.2
		P&O Ports	-	-	23.8	6.0
		DPI+CSX	-	-	12.9	3.2
5	5	COSCO Pacific	22.0	5.0	14.7	3.7
6	7	Eurogate	11.7	2.7	12.1	3.0
7	8	Evergreen	9.4	2.1	8.7	2.2
8	9	MSC	8.8	2.0	7.8	2.0
9	10	SSA Marine	7.6	1.7	7.3	1.8
10	-	HHLA	6.6	1.5	-	-
합 계			268.0	60.7	219.8	55.1

출처: Drewry, Annual Review of Global Terminal Operators, 2007

<주요 해운국가의 지배선대 현황(08.1 기준)>

순 위	국가명	지배선대(MIL.DWT)			세계시장 점유율	선박 보유량	'04~연평균 증가율(%)	국적선 비중(%)
		국적선	외국적선	TOTAL				
1	그 리 스	55.5	120.2	175.7	17.4%	3,087	3.0	31.6
2	일 본	11.3	149.4	160.7	15.9%	3,433	10.1	7.0
3	독 일	14.6	79.9	94.5	9.3%	3,189	18.3	15.5
4	중 국	33.4	49.7	83.1	8.2%	2,975	16.2	40.2
5	노 르 웨 이	13.4	31.7	45.1	4.5%	1,400	-2.9	29.8
6	한 국	18.3	18.5	36.8	3.6%	1,063	9.7	49.7
7	홍 콩	18.4	15.4	33.8	3.3%	619	1.9	54.5
8	미 국	6.8	26.2	33.0	3.3%	936	-7.6	20.7
9	싱 가 포 르	16.4	11.9	28.3	2.8%	744	5.2	58.0
10	덴 마 크	10.2	16.1	26.3	2.6%	768	12.6	48.2
Sub Total				717.3	70.9%		6.8	31.2
World Total				1011.8	100.0%		5.0	31.7

출처: 한국무역협회, 우리나라의 대외물류경쟁력 현황조사, 2009.4

(자료: Institute of Shipping Economics and Logistics, Shipping Statistics and Market Review(2008))

### <세계 벌크선 선형별 톤수추이>

(단위: 백만DWT)

구 분	2000	2001	2002	2003	2004	2005	2006	2007	2008.11월
Capesize	86.3	88.0	89.2	93.5	102.2	111.0	121.1	131.5	144.8
Panamax	65.9	72.0	78.9	80.1	86.4	93.7	101.7	108.2	116.1
Handymax	46.1	50.3	54.5	57.3	61.3	66.9	71.7	77.0	82.1
handysize	75.8	73.5	72.1	71.2	72.5	73.6	74.0	76.0	78.0
합 계	274.1	283.8	294.7	302.1	322.4	345.1	368.5	392.6	421.0

출처: 한국선주협회, 세계 벌크선 선형별 톤수추이 현황, 2009.01.14

(자료: Clarkson, Dry Bulk Trade Outlook 2008. 12)

### <세계 벌크선 선형별 척수추이>

(단위: 척)

구 분	2000	2001	2002	2003	2004	2005	2006	2007	2008.11월
Capesize	538	540	542	564	610	657	713	768	815
Panamax	950	1,028	1,108	1,123	1,205	1,299	1,398	1,478	1,548
Handymax	1,013	1,098	1,178	1,232	1,308	1,411	1,501	1,599	1,690
handysize	2,857	2,768	2,715	2,680	2,721	2,758	2,771	2,849	2,927
합 계	5,358	5,434	5,543	5,599	5,844	6,125	6,383	6,694	6,979

출처: 한국선주협회, 세계 벌크선 선형별 톤수추이 현황, 2009.01.14

(자료: Clarkson, Dry Bulk Trade Outlook 2008. 12)

## □ 공 항

### <국가별 항공수송실적 순위('06)><sup>13)</sup>

구 분	국제+국내				국제			
	총 톤킬로		화물 톤킬로		총 톤킬로		화물 톤킬로	
	국가명	백만	국가명	백만	국가명	백만	국가명	백만
1위	United States	157,211	United States	39,882	United States	55,483	United States	21,974
2위	China	28,848	Japan	8,480	Germany	25,940	Hong Kong SAR	8,326
3위	Germany	26,924	Germany	8,134	United Kingdom	24,551	Germany	8,121
4위	United Kingdom	25,385	Singapore	7,981	France	17,437	Singapore	7,981
5위	Japan	21,706	Republic of Korea	7,752	Singapore	15,902	Japan	7,669
6위	France	19,917	China	7,692	Japan	15,271	Republic of Korea	7,638
7위	Singapore	15,902	United Kingdom	6,215	Hong Kong SAR	15,835	United Kingdom	6,213
8위	Gulf States	14,749	France	6,135	Gulf States	14,730	France	6,012
9위	Republic of Korea	14,307	Gulf States	5,821	Netherlands	13,709	Gulf States	5,820
10위	Netherland	13,710	Luxembourg	5,270	Republic of Korea	13,683	Luxembourg	5,270

출처: 한국항공진흥협회 항공정보포털시스템, 항공통계, 국가별 수송실적 순위

### <항공화물 수입·수출 증가율 상위 10개 국가('08~'12)>

순 위	수입 증가율 국가	CAGR	순 위	수출 증가율 국가	CAGR
1	러시아	19%	1	페루	12.6%
2	카자흐스탄	18%	2	인도	9.1%
3	나이지리아	14%	3	케냐	8.7%
4	베트남	12%	4	중국	8.4%
5	인도	11%	5	칠레	7.8%
6	UAE	10%	6	파키스탄	6.1%
7	중국	10%	7	러시아	6.0%
8	사우디아라비아	9%	8	브라질	5.9%
9	인도네시아	8%	9	스페인	5.6%
10	한국	6%	10	필리핀	5.1%

출처: Cargo News, 2009년 1월호, p.47

13) 순위 및 실적은 각 연도의 잠정치임

### <세계 Top 30 공항의 화물처리실적(07)>

(단위: 톤, %)

순 위	공항명 및 국가		물동량 및 증가율	
	공 항	국 가	물동량(톤)	전년대비 증가율
1	Memphis	미 국	3,840,574	4.0
2	홍 콩	중국(홍콩)	3,772,673	4.5
3	Anchorage	미 국	2,826,499	0.6
4	<b>인 천</b>	<b>우리나라</b>	<b>2,555,582</b>	<b>9.4</b>
5	상하이 푸둥	중 국	2,494,808	15.5
6	Paris De Gaulle	프랑스	2,297,896	7.8
7	도쿄 나리타	일 본	2,252,654	-1.2
8	프랑크푸르트	독 일	2,169,025	1.9
9	Louisville	미 국	2,078,290	4.8
10	Miami	미 국	1,922,982	5.0
11	싱가포르	싱가포르	1,918,159	-0.7
12	L.A.	미 국	1,877,876	-1.5
13	두바이	U.A.E	1,668,506	11.0
14	암스테르담 스키폴	네덜란드	1,651,385	5.4
15	타이베이	대 만	1,605,681	-5.5
16	New York Kennedy	미 국	1,595,577	-2.8
17	시카고 O'Hare	미 국	1,524,419	-2.2
18	런던 히드로	영 국	1,395,909	3.9
19	방 콕	태 국	1,220,001	3.2
20	베이징	중 국	1,191,048	15.8
21	Indianapolis	미 국	1,056,517	1.2
22	Newark	미 국	943,174	-2.7
23	룩셈부르크	룩셈부르크	856,740	14.0
24	도쿄 하네다	일 본	851,551	1.7
25	오사카	일 본	845,996	0.5
26	Brussels	벨기에	728,689	2.1
27	Dallas/FT Worth	미 국	724,957	-3.5
28	Atlanta	미 국	720,209	-3.5
29	Cologne	독 일	710,244	2.8
30	광저우	중 국	694,923	6.4
30대 항공사 소계			49,992,544	-
50대 항공사 소계			59,570,063	-

출처: 한국해양수산개발원, 세계 물류 환경변화와 대응방안(V)\_2008.12, p.314

### ※ 비교

#### <주변 경쟁공항과의 국제항공화물 운송량 비교>

(단위: 톤)

구 분	인천		창이		간사이	
	연간	일평균	연간	일평균	연간	일평균
2001	1,164,332	3,190	1,507,062	4,129	771,553	2,114
2002	1,674,681	4,588	1,637,797	4,487	722,128	1,978
2003	1,813,976	4,970	1,611,407	4,415	716,873	1,964
2004	2,103,504	5,763	1,775,092	4,850	823,405	2,250
2005	2,120,092	5,808	1,833,721	5,024	799,152	2,189
2006	2,307,817	6,323	1,911,214	5,236	768,393	2,105
2007	2,523,677	6,914	1,894,766	5,191	763,563	2,091

출처: 한국항공진흥협회 항공정보포탈시스템, 항공통계, 공항별 처리실적

### 〈주변공항과 인천공항 시설 비교〉

구 분		인 천	간사이	홍콩 첵랩콕	싱가폴 창이	상해 푸둥
공항운영주체		인천공항공사	간사이공항(주)	홍콩공항공단	항공청	상해기양(집단)
시설 현황	부지(만평)	355	154	337	503	454
	활주로(본)	2	1	2	2	1
	여객터미널(천평)	150	89	138	153	84
	수하물능력(개/h)	16,800	7,000	20,000	10,700	-
	도심과 거리(km)	52	50	32	20	30
수용 능력	운항(회)	24만	16만	16만	36만	12만6천
	여객(명)	3,000만	2,500만	4,500만	4,400만	2,000만
	화물(톤)	270만	139만	300만	350만	75만

출처: 한국항공진흥협회, 항공정보포털시스템, 인천공항과 주변공항

## 4. 물류 기업 현황

### □ 국 내

〈국내 10대 물류기업('08)〉

(단위 : 백만원, 명)

순 위	회 사 명	매출액	종업원 수
1	글 로 비 스 (주)	3,065,235	426
2	대 한 통 운 (주)	1,828,323	5,029
3	(주) 대 우 로 지 스 텍 스	1,704,451	167
4	(주) 범 한 판 토 스	1,233,622	697
5	삼 성 전 자 로 지 텍 (주)	1,139,896	540
6	(주) 티 피 씨 코 리 아	882,513	144
7	(주) 한 진	855,309	2,021
8	동 부 익 스 프 레 스	730,000	1,030
9	현 대 텍 배 (주)	664,240	627
10	씨 제 이 지 엘 에 스 (주)	630,505	817

출처 : 월간지 물류와 경영 2009년 6월호, p.18 <표4>

### ※ 참고

〈글로벌리스 경영현황〉

(단위: 억 원)

	2007년	2008년	증감율
매 출	25,101	30,652	22.11%
영 업 이 익	929	1,291	38.89%
당 기 순 이 익	810	1,176	45.20%

출처 : LogisNet 2009년 2월호, p.16 (자료: 야후 증권홈)

**<우리나라 종합물류기업의 해외투자 실적><sup>14)</sup>**

구 분	해외거점수		해외투자액		해외매출액	
	거점수	비중(%)	투자액 (천달러)	비중(%)	매출액 (천달러)	비중(%)
아 시 아	82	70.7	70,539	66.6	415,533	45.5
북 미	21	18.1	22,070	20.8	411,244	45.1
유 럽	12	10.3	12,837	12.1	75,267	8.3
오 세 아 니 아	1	0.9	476	0.4	10,008	1.1
합 계	116	100.0	105,922	100.0	912,413	100.0
평 균	4.3	-	3,923	-	33,793	-

출처 : 한국교통연구원, 월간 교통연구, 2008.9

**<포워딩 업체별 해상수출화물 취급실적('07.5)>**

순 위	House BL				Master BL			
	업체명	건수	업체명	중량(톤)	업체명	건수	업체명	중량(톤)
1	범 한 판 토 스	8,833	범 한 판 토 스	112,379	범 한 판 토 스	6,178	범 한 판 토 스	112,428
2	모 락 스	4,292	글 로 비 스	20,120	범아아이엔티 로지스틱스	1,142	글 로 비 스	20,028
3	맥 스 피 드	4,035	유 니 코 스 로지스틱스	18,691	은산해운항공	992	유 니 코 스 로지스틱스	19,120
4	페 어 콘 라 인	3,994	D H L	14,578	맥 스 피 드	887	D H L	14,610
5	은산해운항공	3,851	태 웅 로 직 스	14,363	글 로 비 스	830	태 웅 로 직 스	14,371

출처 : KTNET

**<포워딩 업체별 항공수출화물 취급실적('07.5)>**

순 위	House BL				Master BL			
	업체명	건수	업체명	중량 (톤)	업체명	건수	업체명	중량 (톤)
1	F E D E X	54,904	범 한 판 토 스	2,906	코스모항운	322	범 한 판 토 스	3,432
2	D H L	22,787	삼성전자로지텍	2,420	(주) W J C	2,345	삼 성 전 자 로 지 텍	2,418
3	U P S 대 한 통 운	8,866	D H L	2,042	삼 성 전 자 로 지 텍	2,077	코스모항운	2,277
4	코스모항운	6,906	코스모항운	1,912	D H L	1,972	D H L	2,022
5	범 한 판 토 스	6,345	익스피다이터스	1,211	대 한 통 운 류	1,924	W J C	1,275

출처 : KTNET

- 14) 1. 해외거점수는 현지법을 비롯하여 1,500m<sup>2</sup>이상의 물류시설을 보유한 거점수임  
 2. 해외매출액은 국내기업이 투자한 해외 현지법인 매출에 국내법인의 지분율을 반영하여 산정하였으며, 국내법인 매출로 계상되는 3국간 매출은 제외되었음.



**<종합물류인증기업 현황>**

구 분	기업(군)명	제휴업체	인증부처
1차 (2006. 6.12)	대한통운	대한통운(주), 대한통운국제물류(주)	건교부, 해수부
	(주)동방	-	건교부, 해수부
	(주)선광	-	건교부, 해수부
	유니온스타로직스	태영상선(주), 우련통운(주), 우련육운(주), 한국통운(주), 영산구국제물류(주)	건교부, 해수부
	천일정기화물자동차	천일정기화물자동차(주), (주)천일모터프레이트	건교부
	한솔CSN	한솔씨에스엔(주), 삼육트렉터(주)	건교부
	(주)한진	-	건교부, 해수부
	현대택배(주)	-	건교부
	KCTC	(주)케이씨티시, 고려종합국제운송(주)	건교부, 해수부
	LOEX	동원산업(주), (주)동영콜드프라자, 조양국제종합물류(주)	건교부
2차 (2006.11.3)	국제통운(주)	-	건교부, 해수부
	(주)대한송유관공사	-	건교부, 해수부
	동부건설(주)	-	건교부, 해수부
	세방	세방(주), 셋방익스프레스(주), 해외항공화물(주)	건교부, 해수부
	영진공사	(주)영진공사, (주)디티씨	건교부, 해수부
	유성 CLAKO	(주)유성티엘에스, (주)크라코인터내셔널	건교부, 해수부
	천경해운	(주)천경, 천경해운(주), (주)동진	건교부, 해수부
	흥아종합물류	흥아해운(주), (주)국보	건교부, 해수부
	CJ GLS	씨제이지엘에스(주), (주)진양로지스틱스	건교부
	KICC	고려해운(주), (주)고려해운항공, 울산컨테이너터미널(주)	건교부, 해수부
	KIFT	한국복합물류(주), (주)거보운수	건교부
	글로벌(주)	-	건교부
3차 (2007.11.6)	범한판토스	(주)범한판토스, 금강물류(주)	건교부
	포맥스(PoMax)	(주)포스아이, (주)맥스피드	건교부, 해수부
	에버웨이즈(Everways)	(주)한익스프레스, (주)극동티엘에스, 선진해운항공(주), (주)해우지엘에스	건교부
	TOP SOLUTION	정일울산컨테이너터미널(주), (주)한국통운, (주)광진티엘에스	건교부, 해수부
	SINOKOR	장금상선(주), 평택컨테이너터미널(주)	건교부, 해수부
	SSDA LOGISTICS	(주)삼일, 삼익물류(주), (주)덕평물류, (주)에시스트코리아	건교부
	유니온스타로지스	태영상선, 우련통운	국토부
4차 (2008.12.10)	HOPE로지스틱스	(주)농협물류, 동진상선(주), (주)쉬핑랜드, (주)천안물류	
	Logis All	한국파렛트폴(주), 한국컨테이너폴(주), 한국로지스폴(주)	
	YELOGIS	용마로지스(주), (주)에코비스로지스틱스	

출처: 물류신문사, 2008 물류산업총람, p.713

## □ 글로벌

### <세계 10대 3PL기업>

(단위 : \$백만)

순 위	2004-2005	2004	2005	2006	2006
1	Exel plc	11,600	13,350	DHL Logistics	31,000
	DHL Global Forwarding	8,500	9,500		
	DHL Freight				
2	Kuehne + Nagel	9,316	10,700	Kuehne + Nagel	14,900
3	Schenker	8,900	10,700	Schenker	14,000
4	UPS SCS	5,300	7,700	UPS SCS	8,000
5	Panalpina	5,300	6,320	Panalpina	7,200
6	C.H. Robinson	4,300	5,689	C.H. Robinson	6,600
7	PWC Logistics	3,000	4,532	Agility	4,900
8	Expeditors Int'l	3,300	3,902	Expeditors Int'l	4,600
9	TNT NV	4,800	4,270C	EVA Logistics	4,600
10	NYK Logistics	2,800	3,600	NYK Logistics	4,200
Top 10 total revenue		64,116	78,731		100,000
Top 25 total revenue		97,515	108,615		131,589
ratio		65.70%	72.50%		76.0%

출처: 월간지 물류와 경영 2009년 1월호, p.41 <표 2>

### <세계 20대 컨테이너선 보유량('09.4.1기준)>

순위		선사(그룹)	TOTAL		Owned		%Chart
'09.4	'08		TEU	Ships	TEU	Ships	
1	1	APM-Maersk	2,026,970	539	1,154,824	213	43.0%
2	2	Mediterranean Shg Co	1,541,922	438	827,534	221	46.3%
3	3	CMA CGM Group	962,636	361	311,944	91	67.6%
4	4	Evergreen Line	623,744	175	352,447	97	43.5%
5	6	Cosco Container	496,428	149	274,120	97	42.8%
6	5	LineHapag-Loyd	488,030	128	266,331	62	45.6%
7	7	APL	485,241	132	142,243	38	70.7%
8	8	CSCCL	453,247	143	279,530	89	38.3%
9	9	NYK	419,593	115	301,941	58	28.0%
10	10	HANJIN/Senator	381,903	91	152,471	30	60.1%
11	12	MOL	377,090	104	169,318	36	55.1%
12	11	OOCL	356,201	81	210,910	37	40.8%
13	16	Yang Ming Line	323,816	83	201,969	48	37.6%
14	15	Hamburg Sud Group	316,525	116	138,219	38	56.3%
15	14	K-LINE	306,026	91	167,206	33	45.4%
16	17	CSAV Group	296,829	97	21,208	4	92.9%
17	13	Zim	274,664	97	109,762	31	60.6%
18	18	HYUNDAI M.M	259,894	54	65,981	12	74.6%
19	19	PIL(Pacific Int, Line)	184,363	107	118,985	75	35.5%
20	19	UASC	157,107	44	113,596	27	27.7%
20위권 전체선사			10,732,229	3,145	5,389,539	1,337	
전세계 선사			12,386,661	4,657	6,175,561	2,060	

출처: 한국무역협회, 우리나라의 대외물류경쟁력 현황조사, 2009.4  
(자료: AXS-Alphaliner Top 100('09년 4월 1일 기준))

### 〈세계 20대 벌크선사('09.4.2)〉

순 위	선 사	선박수	총 DWT	평균 DWT	선령
1	COSCO	310	19,519,369	62,965	17
2	NYK	186	15,753,512	84,696	8
3	MOL	147	12,663,116	86,143	9
4	K LINE	106	11,208,370	105,739	7
5	Zodiac Maritime Agy.	52	6,692,564	128,703	18
6	Cardiff Marine Inc.	59	6,138,765	104,046	8
7	China Shipping Group	147	5,181,316	35,247	23
8	Shoei Kisen K.K.	50	4,896,198	97,923	5
9	Enterprises Shpg.	49	3,969,298	81,006	13
10	Excel Maritime Carr.	46	3,613,959	78,564	10
<b>11</b>	<b>한진해운</b>	<b>32</b>	<b>3,587,258</b>	<b>112,101</b>	<b>16</b>
12	HOSCO	22	3,348,335	152,197	22
13	Nissen Kaiun K.K.	28	3,112,210	111,150	5
14	K. G. Jebsen	78	2,985,345	38,273	20
15	IRISL	57	2,894,977	50,789	16
16	Marmaras Nav. Ltd.	33	2,754,494	83,469	13
<b>17</b>	<b>STX 팬오션</b>	<b>45</b>	<b>2,733,846</b>	<b>60,752</b>	<b>19</b>
18	Daiichi Chuo	40	2,702,254	67,556	9
19	U-Ming Marine Tran.	27	2,612,587	96,762	13
20	Pacific Carriers	42	2,549,789	60,709	10
20위권 선사 합계		1556	118,917,562	76,425	13
기타 1289개 선사		5424	304,527,204	56,144	16
세계 모든 선사(1309)		6980	423,444,766	60,665	15

출처: 한국무역협회, 우리나라의 대외물류경쟁력 현황조사, 2009.4  
(자료:Clarkson Research Services Limited 2007 (www.clarkson.net))

### 〈전 세계 항공사별 매출 현황('07)〉

순위	항 공 사 명	매 출 액		순 손 익		운 송 매 출		회 계 년 도
		백만 US\$	전년 증감 (%)	백만 US\$	전년 증감 (%)	여객 백만 US\$	화물 백만 US\$	
1	Air France-KLM Group	34,434	15.7	1,068	3.1	27,354	4,181	08. 03
2	Lufthansa Group	30,849	23.5	2,277	7.4	0	0	07. 12
3	FedEx	24,421	7.7	0	0.0	0	24,421	08. 05
4	AMR Corporation	22,935	1.6	504	2.2	0	0	07. 12
5	United Airlines	20,143	4.2	403	2.0	18,317	770	07. 12
6	Japan Airlines Corporation	19,641	-0.4	149	0.8	12,608	1,657	08. 03
7	Delta Air Lines	19,154	9.3	1,612	8.4	16,928	482	07. 12
8	British Airways	17,602	9.0	1,367	7.8	15,165	1,239	08. 03
9	Continental Airlines	14,232	8.4	459	3.2	12,995	453	07. 12
10	ANA Group	13,102	2.7	565	4.3	0	0	08. 03
<b>19</b>	<b>Korean Air</b>	<b>9,496</b>	<b>11.7</b>	<b>12</b>	<b>0.1</b>	<b>5,622</b>	<b>2,730</b>	<b>07. 12</b>
<b>32</b>	<b>Asiana Airlines</b>	<b>3,934</b>	<b>8.3</b>	<b>115</b>	<b>2.9</b>	<b>2,499</b>	<b>1,020</b>	<b>07. 12</b>

출처: 한국항공진흥협회 항공정보포털시스템, 항공통계, 항공사별 매출현황, 2007

**<IATA<sup>15)</sup> 항공사 여객 수송실적 순위('07)>**

순위	여 객			
	항 공 사	여객수 (천명)	항 공 사	여객킬로 (백만)
1	American Airlines	98,165	American Airlines	222,760
2	Delta Air Lines	73,086	United Airlines	191,932
3	United Airlines	68,363	Delta Air Lines	166,209
4	China Southern Airlines	56,522	Continental Airlines	130,965
5	Northwest Airlines	54,696	Air France	128,914
6	Lufthansa	54,164	Lufthansa	122,091
7	Air France	50,465	Northwest Airlines	117,357
8	Continental Airlines	49,058	British Airways	113,273
9	All Nippon Airways	48,987	Singapore Airlines	90,900
10	Japan Airlines	47,204	Emirates	90,529
11	US Airways	42,172	Japan Airlines	85,102
12	China Eastern Airlines	38,902	Qantas	82,124
13	Air China Limited	34,752	China Southern Airlines	80,984
14	British Airways	33,589	Cathay Pacific	74,987
15	Iberia	26,685	KLM	74,496
16	TAM Linhas Aéreas	25,962	Air Canada	74,400
17	SAS Scandinavian Airlines	25,403	US Airways,	70,092
18	Qantas	24,692	Air China Limited	66,762
19	Alitalia	24,429	Thai Airways	61,370
20	Air Canada	23,436	All Nippon Airways	59,135
21	KLM	23,214	China Eastern Airlines	56,611
<b>22</b>	<b>Korean Air</b>	<b>22,612</b>	<b>Korean Air</b>	<b>54,743</b>
23	Emirates	20,447	Iberia	54,197
24	Thai Airways	19,284	Virgin Atlantic	40,546
25	Singapore Airlines	18,957	Malaysia Airlines	40,096
	<b>Asiana Airlines(34위)</b>	<b>12,498</b>	<b>Asiana Airlines(41위)</b>	<b>22,472</b>

출처: 한국항공진흥협회 항공정보포털시스템, 주요정책통계, 2008.10

(자료: IATA, World Air Transport Statistics, 2008)

15) IATA는 International Air Transport Association, 국제항공운송협회를 의미

**<IATA 항공사 화물 수송실적 순위('07)>**

순위	화 물			
	항 공 사	화물톤 (천톤)	항 공 사	화물톤킬로 (백만)
1	Federal Express	7,296	Federal Express	15,710
2	United Parcel Service	5,005	United Parcel Service	10,968
3	United Airlines	1,810	<b>Korean Air</b>	<b>9,568</b>
4	<b>Korean Air</b>	<b>1,758</b>	Lufthansa	8,348
5	China Airlines	1,378	Cathay Pacific	8,225
6	Cathay Pacific	1,353	Singapore Airlines	7,945
7	Singapore Airlines	1,302	China Airlines	6,301
8	Emirates	1,260	Air France	6,126
9	Lufthansa	1,226	Emirates	5,497
10	Japan Airlines	1,159	Cargolux	5,482
11	Air China Limited	975	Eva Air	4,774
12	China Eastern Airlines	907	KLM	4,745
13	China Southern Airlines	836	Japan Airlines	4,669
14	Air France	828	British Airways	4,624
15	Cargolux	797	Air China Limited	3,586
16	Eva Air	785	<b>Asiana Airlines</b>	<b>3,113</b>
17	EAT – European Air Transport	760	United Airlines	2,959
18	All Nippon Airways	718	Northwest Airlines,	2,943
19	British Airways	687	American Airlines	2,726
20	<b>Asiana Airlines</b>	<b>681</b>	Malaysia Airlines	2,622
21	Northwest Airlines	656	China Eastern Airlines	2,473
22	KLM	617	Thai Airways	2,454
23	Thai Airways	607	Qantas	2,348
24	Malaysia Airlines	521	Lan Airlines	2,287
25	Lan Airlines	515	China Southern Airlines	1,905

출처: 한국항공진흥협회 항공정보포털시스템, 주요정책통계, 2008.10  
(자료: IATA, World Air Transport Statistics, 2008)

**<IATA 항공사 종업원 및 항공기 보유대수 순위(07)>**

순위	항 공 사	종업원수 (명)	항 공 사	항공기 보유대수
1	Federal Express	126,629	Federal Express	673
2	Lufthansa	97,803	American Airlines	655
3	American Airlines	72,009	United Airlines	460
4	Air France	60,059	Delta Air Lines	446
5	United Airlines	55,194	Lufthansa	417
6	Delta Air Lines	50,080	Northwest Airlines	398
7	British Airways	43,309	Continental Airlines	395
8	Continental Airlines	42,184	Air France	387
9	Air India	33,203	US Airways	360
10	Northwest Airlines	32,069	China Southern Airlines	339
11	Thai Airways	27,356	British Airways	246
12	Qantas	25,750	Air China Limited	216
13	Emirates	24,668	Air Canada	210
14	Egyptair	24,448	Japan Airlines	210
15	Air China Limited	24,376	All Nippon Airways	209
16	IBERIA	23,582	Saudi Arabian Airlines	158
17	US Airways	21,963	Air India	151
18	Malaysia Airlines	19,060	Alitalia	150
19	TAM Linhas Aéreas	18,870	SAS Scandinavian Airlines	146
20	Pakistan International Airlines	18,231	IBERIA	136
21	Cathay Pacific	17,083	Qantas	133
<b>22</b>	<b>Korean Air</b>	<b>16,611</b>	<b>Korean Air</b>	<b>123</b>
23	Japan Airlines	16,236	TAM Linhas Aereas	115
24	Lan Airlines	15,797	Cathay Pacific	112
25	Air Canada	15,308	Emirates	112

출처: 한국항공진흥협회 항공정보포털시스템, 주요정책통계, 2008.10  
(자료: IATA, World Air Transport Statistics, 2008)

※ 비교

〈국내외 주요 물류기업의 매출액 규모('08)〉

(단위: 천억원)

글로벌 5대 물류기업 매출실적			국내 5대 물류기업 매출실적			국내 (해운·항공포함)		
순위	업 체	매출액	순위	업 체	매출액	순위	업 체	매출액
1	도이치 포스트	874.8	1	글 로 비 스	30.6	1	대 한 항 공	102.1
2	머 스 크	674.4	2	대 한 통 운	18.2	2	한 진 해 운	93.5
3	U P S	567.4	3	범 한 판 토 스	12.3	3	S T X Panocean	82.6
4	도 이 치 반	538.0	4	삼성전자로지텍	11.3	4	현 대 상 선	80.0
5	페 텍 스	418.2	5	(주) 한 진	8.5	5	아시아나항공	42.6

- 주) 1. 항공매출액은 승객수송을 포함한 것임  
 2. 외국기업의 EUR과 USD로 표기 매출액을 연평균환율을 참조하여 조사  
 출처 : 한국무역협회, 우리나라의 대외물류경쟁력 현황조사, 2009.4  
 (자료: 포춘지 선정 글로벌 500대 기업 및 국내 각 기업의 홈페이지에 근거)

※ 참고

〈페덱스 경영현황〉

(단위: 1만 달러)

	2007년 2/4분기	2008년 2/4분기
매 출	945,000	954,000
영 업 이 익	78,300	78,400
순 익	47,900	49,300
계	1,071,200	1,081,700

출처 : Cargo News, 2009년 1월호, p.50

### 〈최근 주요 글로벌 M&A 현황〉

구 분	인수기업	피인수기업	비 고
2004	DP world	CSX 월드 터미널 (한국, 홍콩 등 11개 컨테이너터미널)	11억 4,000만 달러에 인수
2005	Schenker	Bax Global(운송주선)	11억 달러
	UPS	Overnite(트럭킹)	12억 5천만 달러
	Kuehne+Nagel	ACR Logistics(물류)	4억 4천만 유로
	DPWN	Exel(물류/포워딩)	57억 유로
	Maersk	P&O Nedlloyd(해운)	23억 유로
2006	DP world	P&O Ports 터미널	68억 달러에 인수
	PSA	허치슨 포트 홀딩스 지분 20%	44억 달러에 인수
	호주 배드콕 앤드 브라운	영국 PD 포츠 인수 (영국 북동부 지역 최대 컨 터미널 운영회사)	인수가 미공개
	골드만 삭스 컨소시엄	영국 ABP (영국 항만 21개 운영)	52억 달러에 인수
	Toll Holdings	SembCorp Logistics(물류)	8억 6천만 달러
2007	호주 맥쿼리 그룹	한진해운 터미널 지분 40% 인수 (2006.12)	3억 5,200만 달러 한진 아시아 터미널
	캐나다 온타리오 교사펀드 연금 계획	OOCL 북미 컨테이너터미널	23억 5천만 달러에 인수
	AIG Global	미국내 P&O Ports 인수 머린 터미널 인수 (미 서부 최대 터미널 운영회사)	인수가 미공개
	모건 스탠리	캐나다 몬트리얼 게이트 웨이 터미널 지분 80%(TUI 소유)	모건 스탠리가 경영권 확보
	AIG Global 자회사 하이스타 홀딩스	AMPORTS 인수 (북미지역 항만 자동화 및 터미널 운영업체)	사모펀드 린컨서 매니지먼트에서 인수, 인수가 미공개
	독일은행 펀드 RREEF 인프라스트럭처	머허 터미널 인수 (뉴저지 엘리자베스 터미널 및 프린스 루퍼트 터미널 운영)	인수가 미공개
	골드만 삭스	SSA 머린 인수 지분 49% 인수 (미국 최대의 컨 터미널 운영사)	인수가 미공개

출처: 1. 한국해양수산개발원, 세계 물류 환경변화와 대응방안(V)\_2008.12, p.307  
2. 물류신문사, 2008 물류산업총람, p.86



## IV. 기 타



## IV. 기 타

### 1. 표준화 및 IT

#### □ IT 시장

<물류IT시장규모 추이>

(단위: 억 원)

구 분	2005	2006	2007	2008
국내 IT	848	1,085	1,386	1,778
WMS	-	-	161	204
TMS	-	-	143	179

출처: 물류신문사, 2008 물류산업총람, p.155~156

<화주들의 관심 SCM 분야('08)>

WMS	TMS	ERP	GTM	YMS
30%	29%	18%	13%	10%

출처: LOGISNet 2009년 5월호, p.41 그래프 참고  
(자료: ARC Advisory Group, Annual Software Survey)

<SCM IT 솔루션 구매 목적('08)>

재고관리	실시간통제	업그레이드	라벨프린팅	직원관리
46%	43%	39%	35%	32%

출처: LOGISNet 2009년 5월호, p.41 그래프 참고  
(자료: ARC Advisory Group, Annual Software Survey)

<SCM IT 솔루션 구매 시 중요요소('08)>

질 높은 서비스	다른 프로그램과의 조합성	기존 소프트웨어와의 조화
83%	81%	79%

출처: LOGISNet 2009년 5월호, p.41 그래프 참고  
(자료: ARC Advisory Group, Annual Software Survey)

### <물류IT분야별시장 규모-국내('07)>

(단위: 억 원)

IT전체	물류컨설팅	물류솔루션	물류SI
1,386	203	354	832

출처: 물류신문사, 2008 물류산업총람, p.155

### <업종별 전자상거래 활용 업체 수('07)>

산 업 별	기업체수	활용기업체수	백분율
총 계	341,788	372	0.11
육 상 운 송 업	320,256	174	0.05
수 상 운 송 업	454	18	3.96
항 공 운 송 업	11	4	36.36
운 송 관 련 서 비 스 업	21,067	176	0.83

출처: 통계청 국가통계포털, 운수업 조사, 2007

## RFID

### <RFID 구축사례 Top 10 국가>

국 가 명	사례수
United States	520
United Kingdom	163
Japan	118
Germany	69
China	59
France	48
Netherlands	39
<b>Korea</b>	<b>36</b>
Canada	31
Italy	29
합 계	1,112

출처: ETRI(2006.4, IDTechEx, 2005)

### <산업분야별 RFID 응용사례>

구 분	사례수
Airlines and Airports	57
Animals and Farming	68
Books, Libraries, Archiving	60
Financial, Security, Safety	241
Healthcare	111
Land and Sea Logistics, Postal	119
Laundry	10
Leisure, Sports	211
Manufacturing	69
Military	33
Passenger Transport, Automotive	230
Retail, Consumer Goods	347
Others	4

출처: ETRI(2006.4, IDTechEx, 2005)

### <전세계 RFID 태그 수요 전망>

(단위 : 10억개)

구 분	2005	2006	2008	2009
수 요	1.02	1.74	1.97	2.35

출처: LOGISNET 2009년 5월호 p.22

### 〈국내 RFID/USN 활용 사례〉

구분	RFID/USN 활용 사례
해군본부	<ul style="list-style-type: none"> <li>• 해병대 RFID 출입 통제 체계 구축 사업               <ul style="list-style-type: none"> <li>-&gt; 해군 전 부대의 출입통제 업무에 RFID 도입 확산을 검토</li> </ul> </li> <li>• 자료관 체계 구축 사업               <ul style="list-style-type: none"> <li>-&gt; RFID 도입 및 PC에 RFID를 부착하여 자산 관리하는 사업 추진</li> </ul> </li> </ul>
아시아나 항공	<ul style="list-style-type: none"> <li>• 수하물 추적통제 시스템에 RFID를 도입적용</li> <li>• 항공수화물 사고율 지수의 감소효과</li> </ul>
삼성물산	<ul style="list-style-type: none"> <li>• 대형화되는 건설프로젝트의 인력 및 물류관리 효율화               <ul style="list-style-type: none"> <li>-&gt; RFID 기술을 활용하여 기능직 출역관리, 토사반출관리에 활용, 자재공급업체와의 협력을 통해 주요 자재 물류 관리에 적용</li> </ul> </li> </ul>
서울시	<ul style="list-style-type: none"> <li>• 신교통카드 시스템에 RFID를 적용               <ul style="list-style-type: none"> <li>-&gt; 향후 10년간 수도권 일대의 버스, 도시철도, 택시 등 모든 교통시스템을 효과적으로 관리</li> </ul> </li> </ul>
삼성 홈플러스	<ul style="list-style-type: none"> <li>• 일반 쇼핑카드, 장바구니에 RFID 태그 부착               <ul style="list-style-type: none"> <li>-&gt; 고객이동에 따라 관련 정보 감지, RFID 서버로 데이터를 전송한 후 관련 데이터를 가공, 분석, 파악 가능하며, 고객의 쇼핑시간, 경로, 매대 관심도, 매장 혼잡도 분석</li> </ul> </li> <li>• 매장관리와 고객에게 쇼핑환경 개선 효과</li> </ul>
신세계 I&C	<ul style="list-style-type: none"> <li>• 의류매장에 RFID를 적용하여 2단계에 걸쳐 시행중               <ul style="list-style-type: none"> <li>- 1단계 적용: 재고관리시스템과 연동된 제품관리</li> <li>- 2단계 적용: 물류에 RFID 적용</li> </ul> </li> </ul>
연세대 의료원	<ul style="list-style-type: none"> <li>• 환자안전을 위해 수혈, 투약시 환자와 혈액, 약품에 부착된 RFID 태그를 이용하여 일치여부 확인</li> <li>• 수술환자를 대상으로 RFID 태그를 부착               <ul style="list-style-type: none"> <li>-&gt; 수술실에서 환자의 수술정보를 확인하여 수술오류 발생을 방지</li> </ul> </li> </ul>
은평구립 도서관	<ul style="list-style-type: none"> <li>• RFID 방식의 이용자 대출카드, RFID 장비 도입               <ul style="list-style-type: none"> <li>-&gt; 도서관의 업무효율의 지속적인 향상과 시공간을 초월한 지역주민의 도서관 이용 편의성 증대</li> </ul> </li> </ul>
국립현대 미술관	<ul style="list-style-type: none"> <li>• RFID 기반의 u-Museum 서비스를 구축               <ul style="list-style-type: none"> <li>-&gt; 작품정보조회, 도난방지, 입출고관리, 이력관리 등에 활용</li> </ul> </li> </ul>
소방방재청	<ul style="list-style-type: none"> <li>• 센서 네트워크 U-119 서비스 (바이오센서를 비롯해 전자태그(RFID) 칩, CCTV 화소 분석기술, 네트워크 기술, 측위 기술 등을 이용)               <ul style="list-style-type: none"> <li>-&gt; 고위험 지역 등을 자동 체크해 119 상황실에 실시간 통보하는 데 활용</li> </ul> </li> </ul>
제주 해안	<ul style="list-style-type: none"> <li>• 해양 지역을 대상으로 USN 센서노드를 부표에 설치하여 해수 온도와 용존산소량 등의 데이터를 수집 및 정보파악</li> </ul>

출처: 한국전자통신연구원, RFID/USN 활성화를 통한 New IT 혁신 전략, 2009.04

(자료: 한국정보사회진흥원[9],[10],[13], ETRI[14] 자료를 기반으로 재정리)

### <미국 RFID/USN 활용 사례>

구분	RFID/USN 활용 사례
월마트	<ul style="list-style-type: none"> <li>• 2003년 6월 RFID 도입계획 발표, 2006년 말 전 공급업체 대상으로 RFID 확산 적용</li> <li>• 활용효과: 바코드 대비 3배 빠른 물류관리효과, RFID 기반의 상품케이스 추적시스템 도입 이후, 매장 결품률이 16% 감소하는 효과</li> </ul>
맥캐런 공항	<ul style="list-style-type: none"> <li>• 승객 수화물 추적 시스템에 RFID를 도입/적용 <ul style="list-style-type: none"> <li>- 수화물에 대한 보안점검 및 신속/정확한 수화물 처리 위해 RFID 시스템 도입</li> </ul> </li> <li>• RFID 칩의 reading은 99.8%의 성공률</li> </ul>
미국방성	<ul style="list-style-type: none"> <li>• 2004. 7. RFID 도입정책 발표</li> <li>• 2005. 1. 일정품목 대상으로 케이스 및 팔레트에 RFID 적용</li> <li>• 2007. 1. 미국방부 취급 전품목으로 RFID 적용확대</li> <li>• 활용효과: 공급체인 간소화, 비즈니스 기능 개선, 전쟁수행 물자의 효율적 제공, 공급체인 효율성, 재고관리, 가시성, 운영개선, 자산 추적에 효과 등</li> </ul>
오리곤주 포도원	<ul style="list-style-type: none"> <li>• 포도원에 센서 장비를 부착 -&gt; 여러 환경 요소들을 감시(온도, 습도 등)</li> </ul>
메인주 앞바다	<ul style="list-style-type: none"> <li>• 바다제비의 생태 모니터링 <ul style="list-style-type: none"> <li>-&gt; 인텔은 대규모 센서노드를 바탕으로 메인주 앞바다의 작은 섬에서 서식하고 있는 바다제비의 생태를 원격지에서 모니터링</li> </ul> </li> <li>• 활용효과: 원격지 컴퓨터에서 센서노드들의 정보수집 가능, 바다제비의 생태환경 파악 가능</li> </ul>

출처: RFID/USN 활성화를 통한 New IT 혁신 전략, 한국전자통신연구원, 2009.04  
(자료: 최수[8], 한국정보사회진흥원[9],[10] 자료를 기반으로 재정리)

### <유럽 RFID/USN 활용 사례>

구분	RFID/USN 활용 사례
영국 Honda 공장	<ul style="list-style-type: none"> <li>• EPC Gen 2 태그 (금속이 많은 작업환경에서 동작 가능하도록 고안된 것) <ul style="list-style-type: none"> <li>-&gt; 25만 개의 컨테이너와 10만 개의 금속상자에 부착, 자동차 부품을 추적 및 관리</li> </ul> </li> </ul>
런던 동물학회	<ul style="list-style-type: none"> <li>• 말벌 -&gt; 말벌의 움직임을 추적, 행동조사 위해 등에 RFID 칩 부착</li> <li>• 활용효과: 곤충의 사회적 이동 행위는 계량화가 힘들고 원인규명이 힘들었으나, RFID 적용으로 곤충의 행위에 대한 새로운 수준의 이해가 가능</li> </ul>
영국 South Hampton 대학교	<ul style="list-style-type: none"> <li>• 빙하 -&gt; 센서노드를 활용한 빙하 움직임 관찰 연구</li> <li>• 지구 온난화에 따른 빙하의 움직임(녹는 순서 등)을 관찰하기 위해 수년 간 작동할 수 있는 소형 저전력 센서 노드 시스템 개발하여 적용</li> </ul>
독일 Metro	<ul style="list-style-type: none"> <li>• 독일 180개 지역(매장과 유통지역 포함) <ul style="list-style-type: none"> <li>-&gt; RFID 시스템을 구현, 70개의 공급업체가 참여하고 있음</li> </ul> </li> </ul>
체코 마사릭 암병원	<ul style="list-style-type: none"> <li>• 암 환자 치료를 위한 화학요법에 RFID 기술을 활용</li> <li>• 직원, 환자, 자산의 식별 그리고 기타 물류 지원 프로세스 등 많은 영역에 RFID 기술 활용을 확대할 계획</li> </ul>

출처: RFID/USN 활성화를 통한 New IT 혁신 전략, 한국전자통신연구원, 2009.04  
(자료: 최수[8], 한국정보사회진흥원[9],[10] 자료를 기반으로 재정리)

### 〈일본 RFID/USN 활용 사례〉

구분	RFID/USN 활용 사례
경제 산업성	• 경제산업성은 아세안과의 경제제휴협정을 통해 수출입 제품의 생산 및 유통에 관한 이력을 RFID에 기록, 무역관련 업무에 활용
미츠코시 백화점	• 후지쓰, NTT 컴웨어와 협력하여 구두에 RFID 태그를 적용함으로써 백화점 고객에 대한 서비스 향상 효과를 실증
나리타 공항	• 나리타 공항의 화물수취 및 전달서비스에 RFID를 적용
오사까부지역 주차장	• 자동차의 부품절도, 차량 적재물 대상 절도, 자동차 절도의 약 70%가 일어나는 주차장에 방범 카메라, 방범 센서에 의해 주차장을 관리하는 USN 관련 응용서비스를 설치 -> 차량 적재물 절도가 14.7%로 감소
파나소닉 건물	• 자사 건물에 USN을 활용한 건물 자동관리서비스를 통해 온/습도, 빛 센서를 이용한 건물 내 환경을 모니터링하고 최적으로 관리 -> 29.4%의 에너지 절감효과

출처: RFID/USN 활성화를 통한 New IT 혁신 전략, 한국전자통신연구원, 2009.04  
(자료: 최수[8], 한국정보사회진흥원[9],[10] 자료를 기반으로 재정리)

### 〈중국 RFID/USN 활용 사례〉

구분	RFID/USN 활용 사례
주민등록증	• 제2세대 주민등록증교체 작업 -> 2004년 3월부터 세계 최대 규모의 RFID 프로젝트인 이 작업을 시작, 약 10억개의 무선 RFID 카드를 발급
홍콩공항	• 3,500만 달러를 투자해 수하물처리시스템에 RFID 기술을 도입하여 활용
중국철도	• RFID 기반의 원거리자동식별시스템을 개발 및 도입 • 실시간 및 자동으로 통계를 처리하고 관리 원가를 낮추며 자원 이용률을 높이는 효과
백사그룹	• RFID 시스템을 이용하여 기업내부 물류관리를 시행 - 백사물류는 일부 고급 고객들의 화물발송, 재고관리에 RFID 시스템을 이용
상하이 백화점	• RFID 기술을 이용한 고객관계관리 시스템 도입 - RFID 태그를 가진 고객이 백화점에 들어서면, 고객의 취향 및 구매기록 정보를 즉시 전송받아 고객이 선호하는 상품 및 이벤트 정보를 해당 고객에게 추천하는 일대일 서비스를 제공

출처: RFID/USN 활성화를 통한 New IT 혁신 전략, 한국전자통신연구원, 2009.04  
(자료: 최수[8], 한국정보사회진흥원[9],[10] 자료를 기반으로 재정리)

## 2. 남북물류

### □ 수송현황

#### <남북한간 해상화물>

(단위: 천톤, 회)

구 분	물동량		
	2006	2007	2008
남한 → 북한	885	1,347	144
북한 → 남한	15,421	23,764	14,916
총 물동량	16,306	25,111	15,060
선박운항	8,401	11,891	7,435

출처: e-나라지표, 남북한간 해상수송 물동량 현황

#### <수송수단별 남북교류 현황>

구분	2005	2006	2007	2008	2009.1~3	계
차량(물동량) / 톤	658,996	612,019	903,545	441,599	59,939	2,676,098
선박(물동량) / 만톤	680	1,631	2,511	1,506	110	6,438
항공기(수송인원) / 명	22,722	3,170	7,515	3,746	-	37,153
철도차량(물동량) / 톤	-	-	219	91.4	-	310.4

출처: 통일부, 남북교류협력 동향 2009년 3월호 요약정리

### ※ 참고

#### <남북교역 규모>

(단위: 천 달러, %)

구 분	2005	2006	2007	2008	2009.01~03	'05~'08 증가율
반 입	340,279	519,542	765,345	932,250	195,455	40.6
반 출	715,472	830,198	1,032,552	888,117	127,170	8.8
계	1,055,751	1,349,740	1,797,897	1,820,367	322,625	20.7
실질교역수지 <sup>16)</sup>	-220,776	-325,592	-500,203	-439,844	-	-

출처: 통일부, 남북교류협력 동향

16) 실질교역수지는 대북 무상지원(민간, 정부), 경수로 건설, KEDO중유, 경제협력사업(개성, 금강산, 사회문화, 기타)금액을 제외하고 일반교역과 위탁가공의 교역액만을 비교한 개념임



**<남북한 운송수단별 분담률('07.1~9월)>**

(단위: %)

구 분	선박	차량	항공기
화 물	96.7%	3.3%	0.0%
승 객	0.0%	99.4%	0.6%

출처: 물류신문사, 물류산업총람 2008, p.195

## □ 교류 참여업체

**<남북 물류교류 참여업체><sup>17)</sup>**

구 분	기 업	사업상대자	사업내용	지 역	금액 (승인기준)	사업자승인일 (사업승인일)
민간 경제협력 사업승인	동룡해운 (단독투자)	해양무역회사	하역설비 (크레인 등)	나진, 선봉	500만불	1995.9.15
	대상물류 (단독투자)	해양무역회사	나진·선봉 국제물류 유통기지 개발·운영	나진, 선봉 (동명지구)	420만불	1997.10.14
	국양해운	개선총회사	해상운송사업 및 하역시설개선사업	남포	61.9억원	2001.11.21 (2001.11.21)
	현대아산	민경련	남북사이 왕래되는 건본품 운송사업	개성	11만불	2006.6.22 (2006.6.22)
개성공단 협력사업 승인	도라산관세 사무소	중앙특구개발 지도 총국	통관 절차대리 및 관세 업무지원	개성	35백만원	2007.8.30 (2007.8.31)

출처: 물류신문사, 물류산업총람2008, p.200  
(자료: 통일부, 남북교류협력 동향, 2007.10월호에서 요약정리)

17) 국양해운, 현대아산, 도라산관세사무소는 「협력사업」 승인까지 받은 기업

### 3. 물류시설

#### □ 경제자유무역지역

구 분	인천('03.8.6 지정)	부산/진해('03.10.27지정)	광양만권('03.10.7 지정)
위 치	송도, 영종 및 청라 총 3개 지구	부산 강서구 및 경남 진해시 총 5개 지구	여수, 순천, 광양시 및 경남 하동 총 5개 지구
면 적	209km <sup>2</sup> (6,336만평)	104.8km <sup>2</sup> (3,171만평)	88.98km <sup>2</sup> (2,691만평)
추정 사업비	15조 690억원	10조 2,160억원	9조 1,490억원
사 업 기 간	2020년까지 단계별 추진 - 1단계 2008년 - 2단계 2020년	2020년까지 단계별 추진 - 1단계 2006년 - 2단계 2010년 - 3단계 2020년	2020년까지 단계별 추진 - 1단계 2006년 - 2단계 2015년 - 3단계 2020년

출처: 물류신문사, 2008 물류산업총람, p.145

## 복합화물터미널

(‘06.7 기준)

구 분	터미널 명칭	위 치 (규모)	사업비 (억원)	기 간	주 요 시 설	처 리 능 력	비 고
수도권	군포IFT	경기 군포 (11만평)	2,477	‘92 ~ ‘98	·화물취급장(8동) ·배송센터(8동)	·일반화물: 482만톤/년	운영 중
	확장사업	경기 군포 (10.4만평)	4,620	‘02 ~ ‘10	·배송센터(8동) ·복합창고(2동)	·일반화물: 681만톤/년	승인
	의왕ICD	경기 의왕 (23만평)	331	‘92 ~ ‘99	·컨테이너작업장(3동) ·컨테이너장치장 (13만평)	·컨테이너화물 : 100만 TEU/년	운영 중
	수도권 북부 IFT 및 ICD	경기 파주 (12만평)	2,261	‘03 ~ ‘10	·화물취급장(4동) ·배송센터(9동) ·컨테이너작업장 등	·일반화물: 319만톤/년 ·컨테이너화물 : 34만 TEU/년	제3자제안 공고
	수도권 남부 IFT 및 ICD	수원 이남 (18.5만평)	-	‘04 ~ ‘11	·수도권 제2컨테이너 기지 및 복합화물 터미널	·군포·의왕내륙화물기지 의 확장 한계성 보완	입지선정 및 타당성 용역 완료
부산권	양산IFT	경남 양산 (10만평)	2,608	‘92 ~ ‘05	·화물취급장(4동) ·배송센터(6동)	·일반화물: 371만톤/년	운영 중
	양산CD	경남 양산 (29만평)	2,841	‘92 ~ ‘05	·컨테이너작업장(10동) ·컨테이너장치장(19만평)	·컨테이너화물 : 140만 TEU/년	운영 중
호남권	IFT 및 ICD	전남 장성 (16만평)	3,373	‘99 ~ ‘10	·화물취급장(4동) ·배송센터(10동) ·컨테이너작업장(2동)	·일반화물: 486만톤/년 ·컨테이너화물 : 34만 TEU/년	일부 운영 중
충부권	IFT 및 ICD	청원 ·연기 (15만평)	2,009	‘03 ~ ‘08	·화물취급장(4동) ·배송센터(4동) ·컨테이너작업장(1동)	·일반화물: 210만톤/년 ·컨테이너화물 : 35만 TEU/년	시행자 지정 및 실시설계
영남권	IFT 및 ICD	경북 칠곡 (12만평)	2,428	‘03 ~ ‘08	·화물취급장(7동) ·배송센터(6동) ·컨테이너작업장(1동)	·일반화물: 357만톤/년 ·컨테이너화물 : 36만 TEU/년	시행자 지정 및 실시설계

※ TEU(Twenty Feet Equivalent Unit) : 컨테이너 크기를 나타내는 단위

출처: 국토해양부, 국가물류기본계획(2006~2020), 물류시설개발종합계획 수립 연구, 2007.2

## □ 공항시설

(‘07 기준)

구 분		공항명	인 천		김 포		김 해		제 주		광 주	
			국내	국제	국내	(국제)	국내	국제	국내	국제	국내	국제
시 설 현 황	소재지	인천시 중구 운서동		서울 강서구 과해 동 274		부산 강서구 대저2동 2350		제주시 용담2동 2002		광주시 광산구 신촌동 740-13		
	부 지(㎡)	11,724,000		8,458,719		6,518,572		3,500,771		5,854,564		
	활주로 (m)	3,750×60 (2본)		3,600×45 3,200×60		2,743×45 3,200×60		3,000×45 1,910×45		2,835×45 (2본)		
	계류장 (㎡)	1,697,000		1,199,267		382,594		257,290		44,300		
	여객 터미널 (㎡)	496,000		125,743		56,796		60,572		10,561		
		16,000	480,000	76,045	49,698	37,282	19,514	44,747	15,825	10,561	-	
	주차장 (㎡)	738,000		313,018		81,848		57,593		38,300		
	화물 터미널 (㎡)	129,000		126,470		17,646		17,574		2,765		
		-	129,000	30,914	95,556	9,685	7,961	15,652	1,922	2,765	-	
	항행안전 시설	1식		14R : ILS(CAT-II) 14L/32R/32L : ILS(CAT-I)		36R/36L : ILS(CAT-I)		06/24 : ILS(CAT-I)		I04R : ILS(CAT-I)		
처 리 능 력	운항 횟수 (년)	240,000		226,000		200,000		143,000		140,000		
	동시주기 (대)	84		122		22		24		7		
	여객 (만명/년)	3,000		3,439		1,435		1,127		293		
		200	2,800	3,042	397	1,269	166	1,010	117	293	-	
	동시주차 (대)	16,464		8,804		2,539		1,729		945		
	화물 (만톤/년)	270		144		25.9		32.7		5.5		
		-	270	62	82	19	6.9	31	1.7	5.5	-	
	운항 항공기	B747, B767, B777. B737, A330, A300		A300,A330 B737,B747,B757,B767,B777 IL62		A300,A330 B737,B747,B757,B767,B777 F100,TU154,M D82		A300,A330 B737,B747,B757,B767,B777 MD82		A300,B737,IL62 ,MD82		
최저 착륙시정	200m		RVR 350m		RVR 550m		RVR 550m		RVR 800m			
'06 운항현황	운항실적 (회)	182,007		94,943		52,935		78,611		13,558		
		4,166	177,841	89,050	5,893	37,107	15,828	70,549	8,062	12,305	1,253	
	여객 (만명/년)	2,819		1,377		707.1		1,211		163		
		53	2,766	1,235	142	476.1	231	1,121	90	150.5	12.5	
	화물 (천톤/년)	2,336.5		274.4		135.6		315.1		23.8		
		0.5	2,336	252.2	2.2	87.7	48.9	301.5	13.6	22.4	1.4	
비 고		- '01.3.29 개항 - 2단계 사업 ('02~'08, 39,449억원)		'58.1.30 국제공항지정 '01.3.29 국제선 인천 이전		'58,1.30 설치		'48.5 취항		'49.2 취항		

구 분 \ 공항명		대 구		양 양		청 주		울 산	포 향	사 천	여 수
		국내	국제	국내	국제	국내	국제				
시 설 현 황	소 재 지	대구시 동구 지저동 400-1		강원도 양양군 손양면 학포리 및 동호리		충북 청원군 내수읍 입상리		울산시 북구 송정동522	포항시 남구 동해면	사천시 사천읍 구암리	여주시 율촌면 신평리
	부 지(㎡)	6,617,283		2,281,353		6,739,778		919,977	4,035,563	4,039,465	1,327,834
	활주로 (m)	2,755×45 2,743×45		2,500×45m		2,743×60 2,743×45		2,000×45	2,133×45	2,743×45 2,743×45	2,100×45
	계류장 (㎡)	41,582		45,250		52,173		33,605	32,617	13,140	41,868
	여객터미널 (㎡)	26,716		26,130		22,406		8,886	11,707	4,692	13,328
		11,985	14,731	10,083	16,047	8,000	14,406				
	주 차 장 (㎡)	25,117		18,466		36,095		26,860	18,661	16,400	25,548
		화물터미널 (㎡)	844		-	-	2,257		-	-	133.3
	844		-	1,667			590				
	항행 안전 시설	31L : ILS(CAT-I) 31R : LLZ/DME		33 : ILS(CAT-I)		24R :ILS(CAT-I)		36 : ILS(CAT-I)	10 : LLZ/DME	I24R:ILS(CAT-I) 06L:LLZ/DME	17 : ILS(CAT-I)
처 리 능 력	운항 횟수 (년)	140,000		43,000		140,000		60,000	100,000	16,5000	60,000
	동시 주기 (대)	A-300 5대		A300 4대		A300 : 5대		B737 4대	B767 2 B737 3	B737 2대	A300 5대
	여객 (만명/년)	370		317		315		240	385	101	272
		256	114	207	110	189	126				
	동시주차 (대)	1,097		498		1,058		533	530	320	554
	화물 (만톤/년)	1.7		-		3.8		-	-	0.2	1.6
		1.7	-			3.3	0.5				
	운항 항공기	A300,B737,B757,MD82		A300,B737		A300,A330 B737,F100,MD82		A300,B737	B737	B737	B737
최저착륙 시정		800m		RVR 550m		800m		800m	2,000m	1,600m	RVR 550m
'06 운항 현황	운항실적 (회)	11,111		1,059		8,868		10,150	3,591	2,442	6,053
		7,930	1,253	1,018	41	7,358	1,510				
	여객 (만명/년)	119.4		5.2		100		120	34.7	22.5	60.2
		90	12.4	4.8	0.4	86.6	13.4				
	화물 (천톤/년)	19.9		0.19		13.8		4.3	1.2	1.6	2.4
16.4		3.5	0.15	0.04	12.1	1.7					
비 고		'61.4 취항		'02.4.3 개항		'92.3 취항		'70.11 취항	'70.3 취항	'69.11 취항	'72.5 취항

구 분		공항명	무 안		울 진		김 제		목포	군산	원주	예천	강릉	속초
			국내	국제	국내	국제	국내	국제						
시 설 현 황	소재지	전남 무안군 망운면 피서리	경북 울진군 기성면		전북김제시 백산면 공덕면		영암군 삼호면 용당리	군산시 옥서면 선연리	황성군 황성읍 곡교리	예천군 유천면 매산리	강릉시 남항진동 산113-4	양양군 강현면 정암리		
	부 지 (㎡)	2,567,690		1,652,000		1,565,970		112,255	94,568	5,675,650	127,845	69,727	140,588	
	활 주 로 (m)	2,800×45		1,800×45		1,800×45		1,600×30	2,743×45 2,454×23	2,743×45	2,743×45	2,743×45	1,560×30	
	계 류 장 (㎡)	90,692		10,920		23,435		9,600	13,758	5,808	10,200	18,548	8,101	
	여객 터미널 (㎡)	29,106		6,665		6,530		1,584	2,852	1,596	5,676	3,018	1,494	
		20,000	9,106	6,665	-	6,530	-							
	주 차 장 (㎡)	66,990		5,580		18,334		5,083	10,421	2,006	12,407	7,449	5,002	
	화물터미널 (㎡)	3,112		432		-		-	-	-	-	-	-	
		2,050	1,062	-	-	-	-							
안전 시설	1식		1식		1식		06:LLZ/ DME	18/36ILS (CAT-I)	21:PAR	ILS외 2종	ILS외 2종	VOR/DME 외 1종		
처 리 능 력	연 운항 횟수	140,000		43,000		43,000		60,000	140,000	115,000	140,000	140,000	60,000	
	동시 주기	9대		B737 2대		B737 3대		F-100 2대	B-737 2대	B-737 1대	MD82 2대	A300(1) B737(2)	F-100 2대	
	여객 (만명)	519		101		169		30	44	25	100	54	43	
		416	103	101	-	169	-							
	동시 주차 (대)	2,095		186		305		207	387	90	281	237	125	
	화물 (만톤)	5		-		-		-	-	-	-	-	-	
		4.1	0.9	-	-	-	-							
	최대기종	B747		B737		B737		B737	B737	B737	MD82	A-300	F-100	
최저착륙 시정	800m		550m		550m		2,800m	1,200m	1,600m	800m	1,600m	2,000m		
'06 운항 현황	운항 실적 (회)							480	1,194	694	-	-	-	
	여객 (만명)							0.9	15.5	8	-	-	-	
	화물 (천톤)							0.06	1.9	0.5	-	-	-	
비 고		'97~'07 3,056억원		'96 ~ '07 1,317억원		'99 ~ 미정 1,450억원 착공시기 미정		'70.4 취항	'92.12 취항	'97.2 취항	'04.5.14 노선폐지	'02.4.3 운항중지 '02.11.27공항폐지		

- 민간전용공항(6) : 김포, 제주, 울산, 여수, 인천, 양양
- 민·군 공동사용공항(9) : 김해, 대구, 광주, 청주, 사천, 원주(공군), 포항, 목포(해군), 군산(미군)
- 국제공항(7) : 인천, 김포, 제주, 김해, 청주, 대구, 양양
- 신공항건설(3) : 무안, 울진, 김제

출처: 국토해양부, 2007

## □ 전국유통단지

(‘07.1 기준)

구 분	사업명	위 치	면적 (만m2)	사업비/국고 (억원)	사업 기간	추진계획	
						‘07년	‘08년
합 계		13개소	419	16,151/1,170			
운영중 (3)	감 수 천 산 항 물	부산서구	21	400/-	‘91~‘99	-	-
	대 전	대전유성구	46	1,528/353	‘98~‘03	-	-
	울 산 진 장	울산북구	47	1,177/75	‘00~‘06	-	-
공사중 (9)	강 릉	강원강릉	17	481/173	‘99~‘08	공사계속	준공
	음 성	충북음성	28	340/-	‘98~‘07	준공	-
	전 주 장 동	전주덕진구	19	256/9	‘04~‘07	준공	-
	평 택 도 일	경기평택	49	856/51	‘03~‘07	준공	-
	천 안	충남천안	47	1,959/202	‘00~‘09	공사계속	공사계속
	여 주	경기여주	26	603/88	‘99~‘07	준공	-
	서울동남권	서울송파구	51	7,763/201	‘04~‘10	공사계속	공사계속
	안 동	경북안동	23	170/4	‘05~‘07	준공	
	광 주	경기광주	28	360/-	‘03~‘08	공사계속	준공
계획중 (1)	제 천	충북제천	17	258/14	‘03~08	공사계속	준공

출처: 물류신문사, 2008 물류산업총람, p.140

## □ 공동집배송센터

(‘05.12월말 기준)

권역	위 치	부지면적(㎡)	유치시설	사업기간	진척도
부산	사 상 구	39,016	공동집배송센터	94 ~ 00	완공(2000.10)
대구	북 구 산 격	139,670	유통단지 중 집배송시설	93 ~ 02	완공(2002)
광주	서 구 풍 암 , 매 월 동 일 원	69,422	유통단지 중 집배송시설	97 ~ 02	완공(2004)
경기	용 인 수 지 (수도권 I 지구)	149,879	집배송단지	92 ~ 미정	준공검사(2004)
	용 인 수 지 (수도권 II 지구)	138,590	집배송단지	92 ~ 97	완공(2000.10)
	시 화	43,022	집배송단지	96 ~ 미정	포장집배송센터 (3천평)만 운영
	평 택 유통 단지	201,974	집배송단지	02 ~ 07	신규지정
합 계		781,573	-	-	-

출처: 국토해양부, 국가물류기반계획(2006~2020)

## □ 전국 일반화물터미널

(’08.6)

연번	지역	명 칭	대지(㎡)	건축 연면적(㎡)	공사시행 인가일	운영사	위 치
계		30 개소	1,191,734	323,437			
1	서울	한국화물터미널	96,017	24,792	'90.3.31	(주)파이시티	서초구 양재동
2	서울	서부트럭터미널	112,154	42,542	'81.7.14	(주)서부터미널	양천구 신정동
3	서울	동부화물터미널	20,536	4,465	'75.8.10	선창산업(주)	동대문구 장안동
4	부산	부산종합화물터미널	87,475	26,461	'04.9.13	부산종합화물터미널(주)	강서구송정동
5	대구	서부화물터미널	70,527	15,961	'96.1.15	(주)대구화물터미널	달서구 월성동
6	대구	북부화물터미널	9,878	2,016	'01.4.21	(주)경북유통산업	북구 매천동
7	대구	동부화물터미널	34,510	7,758	'06.1.20	(주)동부유통산업	동구 용계동
8	인천	영창화물터미널	30,460	5,474	'83.2.16	(주)이테크건설	남구 학익동
9	인천	인천전용화물터미널	43,538	12,983	'94.4.12	(주)한진	중구 항동
10	인천	인천트럭터미널	45,985	18,080	'99.2.4	(주)HJ물류	남구 도화동
11	광주	광주화물자동차터미널	35,762	5,891	'86.3.3	광주화물자동차터미널(주)	북구 각화동
12	광주	풍암화물터미널	39,304	14,192	'04.7.29	(주)LST	서구 매월동
13	대전	중부대전화물터미널	60,850	23,550	'02.6.19	중부대전화물터미널(주)	유성구 대정동
14	대전	대전공용화물터미널	60,242	36,561	'99.12.21	대한통운(주)	대덕구 읍내동
15	경기	한진화물터미널	9,395	3,331	'01.4.3	(주)한진	성남시 분당구
16	경기	안산화물터미널	42,946	19,359	'95.4.14	대경TLS	안산시 단원구
17	경기	안산물류터미널	35,592	3,826	'99.12.8	(주)한진	안산시 단원구
18	충북	청주화물터미널	20,231	4,446	'89.7.8	청주화물터미널(주)	청주시 흥덕구
19	충북	삼원공용화물터미널	22,878	3,380	'87.8.25	삼원공용화물터미널	제천시 장락동
20	충북	보은화물터미널	13,286	380	'96.1.24	형제기업(주)	보은군 지산리
21	충남	아산공용화물터미널	21,475	545	'94.12.8	(주)광영기업	아산시 선장면
22	충남	천안공용화물터미널	33,513	7,916	'96.12.26	(주)중부화물터미널	천안시 구룡동
23	전북	익산종합화물터미널	23,924	4,674	'99.1.9	익산화물터미널	익산시 부송동
24	전남	여천화물터미널	11,131	2,155	'99.6.1	여천화물(주)	여수시 월하동
25	전남	여천트럭터미널	15,554	2,896	'01.6.1	터미널주유소	여수시 월하동
26	경북	포항화물터미널	87,679	5,846	'97.3.24	(주)삼일	포항시 남구
27	경북	구미화물터미널	33,300	5,625	'98.12.31	(주)구미화물	구미시 오태동
28	경남	진주화물터미널	21,574	2,145	'87.1.31	(주)진주화물터미널	진주시 상대동
29	울산	울산화물터미널	41,593	13,456	'98.8.3	(주)울산화물터미널	북구 효문동
30	강원	임동화물터미널	10,425	2,731	'07.7.19	(주)임동	동해시 구호동

출처: 국토해양부, 물류시설 현황, 2008.7



## □ 농산물 종합유통센터

(단위: 억 원)

구 분		규모(천평)		개장일
		대지	건물	
생산자단체형(5개소)	양 재	20.4	17.9	98.01.15
	창 동	10.3	11.6	98.05.01
	청 주	20.0	5.6	98.10.28
	부 산	5.0	6.5	99.03.00
	전 주	10.7	6.0	99.12.18
콘소시움(3개소)	천 안	40.0	10.0	99.09.14
	군 위	35.0	5.7	01.01.12
	대 전	12.5	5.3	02.01.18
공공유형(8개소)	성 남	25.4	14.1	00.08.30
	고 양	40.9	16.0	01.06.08
	달 성	12.1	6.6	03.06.20
	수 원	25.0	12.0	03.10.00
	목 포	15.0	7.2	03.08.00
	김 해	20.4	9.4	04.11.15
	금 산	20.1	3.0	06.08.03
	울 산	27.0	7.0	08.12.00

\*지원조건 - 생산자단체에 대한 지원조건은 부지구입비의 70%('97이후 50%) 용자,  
건축비의 70% 국고 보조

- 지자체에 총사업비의 70% 국고 보조 ('03년 이후 50%)

출처: 물류신문사, 2008 물류산업총람, p.141

(자료: 농림부, 2006)

## □ 내륙물류기지 현황

(2008.1 기준)



출처: 국토해양부

## 4. 물류전망

### □ 물류인력

〈2011년 물류인력 예측〉

(단위: 명)

구 분	2006	2007	2008	2009	2010	2011
순 증 가	1,014,171	1,043,799	1,074,293	1,105,678	1,137,979	1,171,225
퇴 직 자 대 체 수 요	-	20,876	21,486	22,114	22,760	23,424
합 계	-	1,064,675	1,095,779	1,127,791	1,160,739	1,194,649

출처: 통계청, 2006년 기준 운수업통계조사 잠정결과, 2007.8

### □ 국내화물

(단위: 천 톤)

구 분	2007	2011	2016	2021
도 로	1,617,581	1,809,201	2,206,257	2,268,057
철 도	43,341	46,668	52,852	60,030
항 공	355	458	549	662
해 운	113,561	-	-	-
합 계	1,774,838	1,856,327	2,079,658	2,328,749

출처: 국가교통DB센터, 문헌자료, [2007년 사업] 제 1권 요약보고서, 2008.4

### □ 남북 물동량

(단위: 천 톤)

연 도	2010	2015	2020
물 동 량	2,577	4,313	5,992
철도이용 물량	387	863	1,198

출처: 국가교통DB센터, 국가철도망구축계획(2006~2015), 2006.3

### □ SCM 관련 시장

(단위: 1억 달러)

2012년 세계 SCM 시장 전망		2009년 세계 TMS 시장 전망		2009년 세계 WMS 시장 전망	
2007년	2012년	2008년	2009년	2008년	2009년
65	90	6.5	7.3	10.3	11.5

출처: LogisNet 2009년 2월호, p.15

## □ 지역별 그린물류 중요성 인지도

구분	전체	북미	유럽	아시아	남미
매우중요	34%	31%	29%	36%	51%
중요	52%	55%	55%	52%	36%
중요하지않음	14%	14%	14%	12%	13%

출처: LogisNet 2009년 4월호, p.14

## [참고] 물류항목 분류

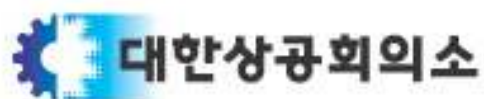
항 목	대분류	중분류	소분류
수 송 비	철도화물 수송비	차급화물	
		수소화물	
	도로화물 수송비	영업용	일반화물
			개별화물
			용달화물
			파이프라인운송
		비영업용	운행비용
	수상화물 수송비	국내	내항화물
			내륙수상화물
		외항	국적선사
			외국적선사
	항공화물 수송비	국내	
		국제	국적항공사
외국적항공사			
화물운송 대행료	화물운송대행료		
재고유지관리비	보관비	영업창고	보통창고
			냉장창고
			위험물창고
			농산물창고
			기타창고
		자가창고	
	재고유지비		
재고위험비			
포 장 비	골판지포장비		
	팔레트포장비		
하 역 비	육상 및 항공화물하역비		
	수상화물하역비		
물 류 정 보 비	-		
일 반 관 리 비	-		

출처: 한국교통연구원, 2006년 국가물류비 산정 및 추이 분석, 2008.10.31

## < 자료 출처 >

1. 국가교통DB센터, [2007년사업] 제1권 요약보고서
2. 국가교통DB센터, 국가철도망구축계획(2006~2015)
3. 국토해양부, 도로운영과, 도로현황조서, 2008
4. 국토해양부, 자동차관리과, 자동차등록현황
5. 국토해양부, 종합교통정책과, 2008 국토해양통계연보
6. 국토해양부, 항공정책과, 항공화물 수송
7. 국토해양부, 국제항공과, 국제선 지역별 수송실적
8. 국토해양부, 국가물류기본계획(2006~2020)
9. 국토해양부, 물류시설개발종합계획 수립 연구, 2007.2
10. 국토해양부, 물류시설 현황, 2008.7
11. 국토해양부, 서비스산업 선진화를 위한 공개토론회(물류분야), 2009.03.17
12. 국토해양부, 철도여객 수송 현황, 2008
13. 국토해양부, 철도화물 수송 현황, 2008
15. 국토해양부, SP-IDC(해운항만물류정보센터)
16. 국토해양부, 철도거리 현황, 2008
16. 대한상공회의소, 기업의 물류관리실태 조사, 연도별
17. 대한상공회의소, 2005 국내물류서비스 이용실태조사, 2005.5.25
18. 물류신문사, 2008 물류산업총람
10. 월간지 LogisNet, 2009년 1~2월호, 4월호, 5월호
20. 월간지 Cargo News, 2009년 1월호
21. 월간지 물류와 경영, 2009년 1월호, 6월호
22. 철도청
23. 통계청 국가통계포털, 운수업 조사, 2007
24. 통일부, 남북교류협력 동향, 2009년 3월호
25. 한국교통연구원, 2006년 국가물류비 산정 및 추이 분석, 2008.10.31
26. 한국교통연구원, 물류체계혁신 및 물류 경쟁력 강화방안 연구, 2003.12
27. 한국교통연구원, 월간 교통연구

28. 한국교통연구원, 국가경쟁력 강화를 위한 국가물류비 감소대책, 2003
29. 한국무역협회, 국제물류지원단, 2006년도 기업물류비 실태조사 및 기업 물류비 산정지침보고서, 2007.5
30. 한국무역협회, 08년 세계 주요항만 컨테이너화물 처리실적, 2009.07.07
31. 한국무역협회, 국제물류지원단, 세계 속의 한국 물류현황, 2007.2
32. 한국무역협회, 보도자료, 제3자물류 활용 기업 증가세, 2008.12.12
33. 한국선주협회, 선사별 선박 보유현황, 2008
34. 한국선주협회, 세계 벌크선 선형별 톤수추이 현황, 2009.01.14
35. 한국석유공사
36. 한국신용평가, 국내 택배산업 전환점에 서다, 2009.02.09
37. 한국전자통신연구원, RFID/USN 활성화를 통한 New IT 혁신 전략, 2009.04
38. 한국철도공사
39. 한국항공진흥협회, 항공정보포탈시스템
40. 한국해운조합
41. 한국해양수산개발원, 지구촌해양수산(해양물류)
42. 한국해양수산개발원, 세계 물류 환경변화와 대응방안(V), 2008.12
43. 해양수산부
44. Air Cargo World, The World's Top 50 Cargo Airlines, 2006~2007 9월
45. BRS Alphaliner (<http://www.alphaliner.com>)
46. Clarkson, Research Services Limited 2007 (<http://www.clarkson.net>)
47. Drewry, Annual Review of Global Terminal Operators, 2007
48. e-나라지표, 남북한간 해상수송 물동량 현황
49. ICAO, Annual Report of the Council, 2007
50. Lloyd's Register of Shipping, World Fleet Statistics 2007
51. The World Bank, Trade Logistics in the Global Economy(2007)



**대한상공회의소 유통물류진흥원**

서울특별시 중구 칠패길 2(남대문로 4가 45)

대한상공회의소회관 17층

T. 02) 6050-1400

F. 02) 6050-1452